



# İNEGÖL İLÇE MİLLİ EĞİTİM MÜDÜRLÜĞÜ

2015-2019 DÖNEMİ STRATEJİK PLANI

2015





*"Eğitimidir ki bir milleti ya özgür, bağımsız, şanlı,  
yüce bir sosyal toplum halinde yaşatır veya bir  
milleti esaret ve sefalete terk eder."*



Geçmişten günümüze teknolojik ve sosyal anlamda gelişmişliğin ulaştığı hız, eğitim, kültür ve sosyal alandaki değişim; ülkemizin geleceği açısından stratejik planlamayı zorunlu kılmaktadır. Güçlü ve dinamik bir toplum sosyal yapı, güçlü bir ülke olmanın ve dimdik ayakta durabilmenin kaçınılmazlığı da oldukça önem taşımaktadır. Gelişen ve sürekliliği izlenebilen, bilgi ve planlama temellerine dayanan güçlü bir yaşam standardı ve eğitim düzeyi; artık bizleri içinde bulunduğumuz durumu değerlendirerek stratejik amaçlar koymaya, hedeflerin önceden belirlenmesine ve planlayarak hareket etmeye yöneltmiştir.

İlçe Milli Eğitim Müdürlüğümüzün eğitim-öğretim, kültürel/sanatsal, sportif çalışmalar, proje, yatırım, tesisleşme, araştırma faaliyetleri ile bunları yöneten idari hizmetlerinin değerlendirildiği bu çalışmada mevcut yapımız ve durumumuz belirlenmiş ve izlememiz gereken yollar daha belirgin hale getirilmiştir. Mevcut durum değerlendirilmesi ve verilere dayalı bilimsel yöntemlerle gelecek planlaması yapılmıştır. Memnuniyetle belirtmem gerekir ki, bütün birimlerimiz bu yerinde yönetim sürecinde, değişme ve gelişmelere açık ve eğitim sürecine katkı yapma çabası içindeler. Bu da uzun bir süreci kapsayan stratejik planlamada belirlediğimiz hedeflere ulaşılacaktır.

İlçe Milli Eğitim Müdürlüğümüzce hazırlanan 2015-2019 Yılı Stratejik Planının hayırlı olmasını diler, emeği geçenleri kutlarım.

Ali AKÇA  
İnegöl Kaymakamı



Eđitim sisteminin temel hedefi, insanların ruhsal-duygusal-zihinsel-bedensel ynden sađlıklı, mutlu ve sosyal bireyler olarak yetiřtirilmesini sađlamaktır. Bu çerçevede yetiřtirilen insan, çađa ve topluma ayak uyduran insandır. Aynı zamanda bu anlayiřlayetiřtirilen her birey, sevgi tohumunu yređinde taşıyarak gemiřinden g alıp, geleceđine planlı ve programlı bir řekilde yn verebilecektir.

Eđitim planlamaları farklı alanlarda ve birimlerde hatta farklı anlayiřlarda olan insanları bir araya getirerek aynı ama etrafında deđeređitimi ile toplandıđı dřnldđnde yarınlarımızın daha aydınlık olması bu gnyapacađımız planlamalara bađlıdır. Bu sayede planlı yaşamak isimizde ve sosyal yaşamda başarıyı getireceđinden mutlu olmamıza sebep olacaktır.

Eđitimde stratejik planlama kavramı son yıllarda eđitimle ilgili tm evrelerce nem verilen bir konu olmuřtur. Aslında eđitimde, insan kaynakları, kurumsal yapı, eđitim teknolojileri, đretim programları, đrenci sayıları gibi gstergeler hep planlama sonucunda ortaya ıkmıřtır. En kk eđitim kurumlarından, en byk ve karmařık eđitim kurumlarına kadar, eđitimle ilgili kamusal ya da zel btn organizasyonların planlama yapması Milli Eđitim Bakanlıđı politikası geređi zendirilmektedir.

Geliřmiř lkelerin en belirgin zelliklerinden biri de ok uzun vadeli planlamalar yapma yetenekleridir. lkemizde de artık uzun vadeli stratejilerden bahsedilmeye bařlanmıřtır. zellikle Cumhuriyetimizin 100. Kuruluř yildnm olan 2023 yılına ynelik amalar kamuoyunda ve yetkililerce sıklıkla dile getirilmektedir. llebilir, btlenebilir, gerekleřtirilebilir ilkeler iřıđında hazırlanan ve İnegl İle Milli Eđitim Mdrlđnn 2015–2019 yılları hedeflerini ortaya koyduđu bu stratejik plan da devletimizin 2023 yılı hedeflerine ulařmasına katkı yapacaktır.

Bu alıřmanın gerekleřtirilmesinde emeđi geen okul ve kurum alıřanlarımıza ve zellikle bir yıl gibi kısa bir srede zveri ile alıřmaları tamamlayan Stratejik Planlama Ekibimize teřekkr eder, hazırlanan bu raporun faaliyetlerimiz aısından kurumumuza faydalı olmasını temenni eder, hayırlı olmasını dilerim.

Fatih BİLİCAN

İle Milli Eđitim Mdr

<b>GİRİŞ</b> .....	<b>8</b>
<b>1.BÖLÜM</b> .....	<b>10</b>
<b>1.1.STRATEJİK PLANLAMA SÜRECİ</b> .....	<b>10</b>
Tablo 1: İlçe Stratejik Plan Üst Kurulu.....	10
Tablo 2: Stratejik Plan Koordinasyon Ekibi.....	11
<b>1.2. STRATEJİK PLAN ÇALIŞMALARI</b> .....	<b>11</b>
<b>2. DURUM ANALİZİ</b> .....	<b>14</b>
<b>2.1. TARİHSEL GELİŞİM</b> .....	<b>14</b>
<b>2.2. YASAL YÜKÜMLÜLÜKLER ve MEVZUAT ANALİZİ</b> .....	<b>15</b>
<b>2.3.İNEGÖL İLÇE MİLLİ EĞİTİM MÜDÜRLÜĞÜ FAALİYET ALANLARI VE HİZMETLERİ</b> .....	<b>15</b>
Tablo 3: İnegöl İlçe Millî Eğitim Müdürlüğü Faaliyet Alanları.....	16
<b>2.4. PAYDAŞ ANALİZİ</b> .....	<b>16</b>
<b>2.5. KURUM İÇİ ANALİZ</b> .....	<b>16</b>
2.5.1. İNEGÖL İLÇE MİLLİ EĞİTİM MÜDÜRLÜĞÜ TEŞKİLAT YAPISI.....	17
Şekil-1: İnegöl İlçe Millî Eğitim Müdürlüğü Teşkilat Yapısı .....	17
2.5.2. İNSAN KAYNAKLARI .....	17
Tablo-4: İnegöl İlçe Millî Eğitim Müdürlüğü Personel Sayısı .....	17
Tablo-5: İnegöl İlçe Millî Eğitim Müdürlüğü Görev Dağılımı .....	19
2.5.3. KURUM KÜLTÜRÜ.....	20
2.5.4. TEKNOLOJİK DÜZEY .....	20
2.5.4.1. Kurumun Fiziki Yapısı.....	21
Tablo-6: İnegöl İlçe Millî Eğitim Müdürlüğü Fiziki Yapı.....	21
2.5.5. MALİ KAYNAKLAR .....	21
2.5.6 GZFT (GÜÇLÜ YÖNLER, ZAYIF YÖNLER, FIRSATLAR, TEHDİTLER) ANALİZİ .....	22
Tablo-7: Güçlü ve Zayıf Yönler.....	23
Tablo 8: Fırsat ve Tehditler .....	24
<b>2.6. KURUM DIŞI ANALİZ</b> .....	<b>25</b>
2.6.1 PESTLE ANALİZİ .....	26
2.6.1.1 POLİTİK ve YASAL ETMENLER .....	27
2.6.1.2 EKONOMİK ÇEVRE DEĞİŞKENLERİ .....	27
2.6.1.3 SOSYAL KÜLTÜREL ÇEVRE DEĞİŞKENLERİ .....	27
2.6.1.4 TEKNOLOJİK ÇEVRE DEĞİŞKENLERİ.....	27
2.6.1.5 HUKUKSAL ETKENLER .....	28
2.6.1.6 EKOLOJİK ve DOĞAL ÇEVRE DEĞİŞKENLERİ .....	28
2.6.2. ÜST POLİTİKA BELGELERİ.....	28
Tablo 9: Üst Politika Belgeleri.....	28
2.7. SORUN GELİŞİM ALANLARI .....	28
<b>GELECEĞE YÖNELİM</b> .....	<b>31</b>
<b>3.1 MİSYON, VİZYON ve TEMEL DEĞERLER</b> .....	<b>31</b>

3.1.1 MİSYONUMUZ .....	31
3.1.2. VİZYONUMUZ .....	31
3.1.3. TEMEL DEĞERLERİMİZ.....	31
<b>3.2.TEMALAR, STRATEJİK AMAÇLAR, STRATEJİK HEDEFLER, PERFORMANS GÖSTERGELERİ ve STRATEJİLER..32</b>	
<b>TEMALAR .....</b>	<b>32</b>
<b>TEMA, AMAÇ, HEDEF TABLOSU.....</b>	<b>32</b>
Tablo-10: Tema Amaç Hedef Tablosu .....	32
<b>1. TEMA EĞİTİM ve ÖĞRETİME ERİŞİM .....</b>	<b>33</b>
Tablo 11: Stratejik Hedef 1.1 Performans Göstergeleri .....	33
<b>2. TEMA EĞİTİM VE ÖĞRETİMDE KALİTE .....</b>	<b>35</b>
Tablo 12: Stratejik Hedef 2.1 Performans Göstergeleri .....	36
Tablo-13: Stratejik Hedef 2.2 Performans Göstergeleri .....	37
Tablo-14: Stratejik Hedef 2.3 Performans Göstergeleri .....	38
<b>3. TEMA KURUMSAL KAPASİTENİN GELİŞTİRİLMESİ.....</b>	<b>39</b>
Tablo-15: Stratejik Hedef 3.1 Performans Göstergeleri .....	39
Tablo-16: Stratejik Hedef 3.2 Performans Göstergeleri .....	41
Stratejik Hedef 3.3: İlçe Millî Eğitim Müdürlüğüne bağlı okul ve kurumlarda stratejik yönetim anlayışının yerleşmesini sağlamak. ....	42
Tablo-17: Stratejik Hedef 3.3 Performans Göstergeleri .....	42
Şekil-2 Stratejik Planın Maliyetlendirilmesi .....	45
<b>STRATEJİK PLAN MALİYET TABLOSU.....</b>	<b>46</b>
Tablo-18: Maliyet Tablosu .....	46
Tablo-19: Tahmini Ödenek Tablosu .....	Hata! Yer işareti tanımlanmamış.
<b>5. İZLEME, DEĞERLENDİRME ve RAPORLAMA .....</b>	<b>47</b>
<b>5.1 İZLEME ve DEĞERLENDİRME.....</b>	<b>48</b>
<b>5.2 RAPORLAMA .....</b>	<b>48</b>
<b>İNEGÖL İLÇE MİLLÎ EĞİTİM MÜDÜRLÜĞÜ ÖRNEK FAALİYET İZLEME VE DEĞERLENDİRME RAPORU</b>	
.....	Hata! Yer işareti tanımlanmamış.
<b>EK-1 PAYDAŞ SINIFLANDIRMA ve ÖNCELİKLENDİRME MATRİSİ.....</b>	<b>49</b>
<b>EK-2 HİZMET MATRİSİ.....</b>	<b>50</b>
<b>EK-3 İSTATİSTİKİ BİLGİLER .....</b>	<b>51</b>
İnegöl İlçe Millî Eğitim Müdürlüğü Yönetici ve İdari Personele İlişkin Bilgiler .....	51
Okul İdarecilerine İlişkin Bilgiler .....	52
Öğretmenlere İlişkin Bilgiler.....	52
Resmi Okul ve Kurum Sayıları .....	54
Özel Okul ve Kurum Sayıları .....	55
2013-2014 Eğitim Öğretim Yılı Öğrenci Sayıları .....	55

## KISALTMALAR

AB	<i>Avrupa birliđi</i>
DPT	<i>Devlet Planlama Teşkilatı</i>
EĐİTEP	<i>Eđitimcilerin Eđitimi Projesi</i>
EKYS	<i>Eđitimde Kalite Yönetimi Sistemi</i>
FATİH	<i>Fırsatları Arttırma ve Teknolojiyi İyileştirme Hareketi</i>
GZFT	<i>Güçlü Yönler, Zayıf Yönler, Fırsatlar, Tehditler</i>
MEBBİS	<i>Milli Eđitim Bakanlığı Bilişim Sistemleri</i>
MFİB	<i>Merkezi Finans ve İhale Birimi</i>
OECD	<i>Ekonomik Kalkınma ve İşbirliđi Örgütü</i>
RAM	<i>Rehberlik Ve Araştırma Merkezi</i>
SP	<i>Stratejik Plan</i>
STK	<i>Sivil Toplum Kuruluşları</i>
TEFBİS	<i>Türkiye'de Eđitimin Finansmanı ve Eđitim Harcamaları Bilgi Yönetim Sistemi</i>
YGS	<i>Yüksek Öğretime Geçiş Sınavı</i>

## GİRİŞ

Stratejik Planlama bir kurumda görev alan her kademedeki kişinin katılımını ve kurum yöneticisinin tam desteğini içeren sonuç almaya yönelik çabaların bütünüdür. Bu anlamda paydaşların ihtiyaç ve beklentileri, paydaşlar ve politika yapımcıların kurumun misyonu, hedefleri ve performans ölçümünün belirlenmesinde aktif rol oynamasını ifade eder.

Dünyadaki gelişmeler, Türk Kamu yönetiminde kapsamlı bir yeniden yapılanma ihtiyacını ortaya çıkarmıştır. Toplumun taleplerine karşı daha duyarlı, katılımcılığa önem veren, hedef ve önceliklerini netleştirmiş, hesap veren, şeffaf, etkin bir kamu yapılanmasının gereği olarak "stratejik yönetim" yaklaşımı benimsenmiştir. Ülkemizin AB uyum süreci içerisinde bulunması ise bu yeni yönetim ve planlama anlayışının özellikle kamuda benimsenmesi gerekliliğini gündeme getirmiştir.

10 Aralık 2003 tarihinde TBMM'de kabul edilen ve 24.12.2003 tarih ve 25326 sayılı Resmi Gazetede yayımlanarak yürürlüğe giren 5018 Sayılı Kamu Mali Yönetimi ve Kontrol Kanunu'nun kabulüyle kamuda stratejik planlama uygulamasının yasal altyapısı oluşturulmuştur. 5018 sayılı Kanun'un 9'uncu maddesi, stratejik planlama ve performans esaslı bütçeleme konusundaki hükümleri ihtiva etmektedir. Aynı maddenin 3'üncü fıkrasında, "stratejik plan hazırlamakla yükümlü olacak kamu idarelerinin ve stratejik planlama sürecine ilişkin takvimin tespitine, stratejik planların kalkınma planı ve programlarla ilişkilendirilmesine yönelik usul ve esasların belirlenmesine Devlet Planlama Teşkilatı Müsteşarlığı yetkilidir" denilmektedir.

Buna göre, DPT Müsteşarlığı tarafından hazırlanan "Kamu İdarelerinde Stratejik Planlamaya İlişkin Usul ve Esaslar Hakkında Yönetmelik", 26/05/2006 tarihli ve 26179 sayılı Resmi Gazete'de yayımlanarak yürürlüğe girmiştir. Buna göre; stratejik planlama çalışmalarının, kapsamındaki tüm kamu idarelerine yaygınlaştırılması, aşamalı bir geçiş takvimi dâhilinde yürütülecektir.

Milli Eğitim Bakanlığı Strateji Geliştirme Başkanlığının 2010/14 sayılı "İlçe, Okul ve Kurumlarda Stratejik Plan Yapılmasına İlişkin Genelge", "MEB 2015-2019 Stratejik Planı" konulu 2013/26 sayılı genelge, Stratejik Planlama ve Yönetimi konusunda ilgili mevzuat doğrultusunda kurumumuzda yapılması gerekli olan çalışmalar başlatılmış; 2015-2019 yıllarını kapsayacak şekilde İnegöl İlçe Milli Eğitim Müdürlüğü Stratejik Planı hazırlanmıştır.

Bu çalışmaların ilk adımı stratejik plânlama çalışmalarında koordinasyon ve karar organı olarak çalışacak bir üst kurulun oluşturulması olmuştur.

Yapılan toplantı ve görüşmeler neticesinde elde edilen fikirler üst politika belgeleri ile ilişkilendirilmiş, stratejik planların hazırlanması hususunda bizlere yol gösteren kılavuz yayınlar incelenmiş ve bu sayede amaç, hedef ve stratejilerin belirlenmesinde somut ve makul bir yol izlenmiştir.

Stratejik plan çalışması kapsamında kurumumuzun mevcut durumu değerlendirilmiş, misyonu ve vizyonu tanımlanmış, benimseyeceği ilkeler belirlenmiştir. Daha sonra, belirlenen misyonun yerine getirilmesini ve vizyona ulaşılmasını sağlayacak stratejiler oluşturulmuş, hedefler ve amaçlar belirlenmiştir.

STRATEJİK PLANLAMA EKİBİ



## 1. BÖLÜM

# STRATEJİK PLANLAMA HAZIRLIK SÜRECİ



## **YASAL ÇERÇEVE**

Dünyada kamu malî yönetimi ve kontrol sistemi konusunda önemli gelişmelerin yaşanması ve ülkemizde de kamu idarelerinin sayı, nitelik ve teşkilatlanmalarına bağlı olarak önemli değişikliklerin meydana gelmesi sonucunda “5018 sayılı Kamu Mali Yönetimi ve Kontrol Kanunu” 24.12.2003 tarih ve 25326 sayılı resmi gazetede yayınlanarak yürürlüğe girmiştir. Kamu idare ve kurumlarının elde ettiği her türlü kamu kaynağının daha verimli, etkin ve şeffaf kullanılmasını amaçlayan kanunun 9. maddesiyle kamu idarelerinin stratejik plan hazırlaması zorunlu hale getirilmiştir. Aynı kanun maddesinde kamu hizmetlerinin istenilen düzeyde ve kalitede sunulabilmesi için bütçeleri ile program ve proje bazında kaynak tahsislerini; stratejik planlarına, yıllık amaç ve hedefleri ile performans göstergelerine dayandırılmasının gerekliliği belirtilmiştir. Bu bağlamda Bakanlığımız 16.09.2013 tarih ve 26 sayılı genelge ve Stratejik Plan Hazırlık Programı aracılığıyla 2015-2019 Stratejik Planının yapılmasına ilişkin yol haritasını belirlemiştir.

## **1.BÖLÜM**

### **1.1.STRATEJİK PLANLAMA SÜRECİ**

1. 2013/26 sayılı genelge doğrultusunda Tablo 1’de gösterilen İlçe Stratejik Plan Üst Kurulu oluşturulmuştur. Kurul Stratejik Plan Hazırlama Ekibi tarafından bilgilendirilmiştir. Stratejik planın hazırlanması sürecinde ihtiyaç duyulan hallerde üst kurul bilgilendirilerek çalışmalar konusunda gerekli onaylar alınmıştır.

<b>İLÇE STRATEJİK PLAN ÜST KURULU</b>	
<b>Sıra No</b>	<b>Unvanı</b>
<b>1- Fatih BİLİCAN</b>	İlçe Milli Eğitim Müdürü
<b>2- Mahmut GÜVEN</b>	Şube Müdürü
<b>3- Fuat AKALTUN</b>	Şube Müdürü
<b>4- Mustafa KARAASLAN</b>	Şube Müdürü
<b>5- Orhan ÇELİK</b>	Şube Müdürü
<b>6- Ali DOĞRU</b>	Şube Müdürü
<b>7- Ahmet ÖNAL</b>	Okul Müdürü
<b>8- Özgür GÜMÜŞ</b>	Okul Müdürü

*Tablo 1: İlçe Stratejik Plan Üst Kurulu*

2. 2013/26 sayılı genelge doğrultusunda Tablo 2’de gösterilen Stratejik Plan Hazırlama Ekibi (Ek 1) oluşturulmuştur.

STRATEJİK PLAN HAZIRLAMA EKİBİ	
Sıra No	Unvanı
1-Mahmut GÜVEN	Şube Müdürü
2-İbrahim ŞENAL	Müdür Yardımcısı
3-Turgay TÜLOĞLU	Arge
4-Mehmet ASLAN	Şef
5-Kamil ŞENER	VHKİ

Tablo 2: Stratejik Plan Ekibi

## 1.2. STRATEJİK PLAN ÇALIŞMALARI

Stratejik planlama sürecinde yapılan çalışmalar; "Hazırlık Dönemi, Eğitim Dönemi, Planın Hazırlanması, Planın Uygulanması, İzleme ve Değerlendirme" olmak üzere dört bölümde toplanmıştır.

İnegöl İlçe Milli Eğitim Müdürlüğü stratejik planının hazırlanmasında aşağıdaki aşamalar izlenmiştir.

- Stratejik Planlama Sürecini Başlatma: Hazırlık Programı, Stratejik Planlama Ekibinin oluşturulması,
- Kurumsal Yükümlülükleri Tanımlama: Mevzuat analizi, yasal yükümlülüklerin incelenmesi,
- Kurumsal Vizyon, Misyon ve Temel Değerleri Açığa Çıkarma: İdareciler ve sosyal paydaşlar tarafından kurumsal kimliğin tanımlanması,
- Kurumun İçsel ve Dışsal Çevresini Değerlendirme: Kurumun paydaşlarının belirlenmesi, görüşlerinin alınması, GZFT ve PESTLE analizlerinin yapılması,
- Eğitim Sisteminin Stratejik Alanlarının Belirlenmesi: İnegöl İlçe Milli Eğitim Müdürlüğü hizmetlerinin "Tema" başlıkları altında gruplandırılması,
- Stratejik Planın Oluşturulması: İnegöl İlçe Milli Eğitim Müdürlüğü Stratejik Planlama Ekibi tarafından hazırlanması,
- Stratejik Planı İnceleme ve Benimseme: Planın her aşamasında İnegöl İlçe Milli Eğitim Müdürlüğü çalışanları ve paydaşlarının görüşlerinin alınması,

- Etkili Bir Vizyon Geliştirme / Oluşturma: Oluşturulan vizyon, misyon ve temel değerlerin gözden geçirilerek revize edilmesi,
- Etkili Uygulama Süreci: Performans programlarının hazırlanması,
- İzleme ve Değerlendirme: Faaliyet raporları, izleme değerlendirme raporları, gereken durumlarda stratejik planın revize edilmesi.

## 2. BÖLÜM



### DURUM ANALİZİ



## 2.DURUM ANALİZİ

Durum analizi çalışmasında İnegöl İlçe Milli Eğitim Müdürlüğü'nün tarihsel gelişimi, yasal yükümlülükleri ve mevzuat analizi, faaliyet alanları, hizmetler, paydaş, kurum içi ve çevre analizi yapılmıştır.

### 2.1. TARİHSEL GELİŞİM

Bursa ve ilçeleri Osmanlı İmparatorluğunun çekirdeğini teşkil eder. Bursa şehri devlet merkezi olduğu zaman iş ve ticaret alanları, ilim adamları Bursa ve çevre ilçelere gelmeye, toplanmaya, ilim müesseseleri yaptırmaya başlamışlardır.

O tarihlerde İnegöl'ün iç Anadolu'yu Bursa'ya, dolayısı ile Marmara Bölgesi'ne bağlayan bir kervan yolu üzerinde bulunması şehri daima canlı tutmuştur. Fatih Sultan Mehmet'in Vezir-i Azami Anadolu Beylerbeyi İnegöllü İbrahim ağanın oğlu İshakpaşa'da canı gibi sevdiği İnegöl'ün imar ve tezyinini İnegöllülerin refah ve saadetleri için 1468-1469 tarihlerinde yaptırdığı külliye (medrese, cami, han, hamam ve imaret) içinde zamanın tanınmış ilim müessesesini kurmuştur. Bölgenin kültürüne şüphesiz önemli katkıları olan mimari ve tarihi bakımdan gururla gösterdiğimiz bu yapı gelmişgeçmiş pek çok tanınmış müderrisleriyle bilim ve sanata hizmet eden nice bilginler yetiştirerek yakın zamana kadar etrafına ışık saçmıştır.

Hüdavendigar vilayeti salnamelerine göre ilçemizde 1890 yılında ilçemiz dâhilinde 7 mektep bulunmaktadır. 1892 yılında ise nahiyelerle birlikte 83 eski köy ve muhacir mahallesi ile sonradan muhacirlerini iskânıyla teşkil edilen 32 köyün 24'üne ve kasaba içindeki üç muhacir mahallesinde toplam 27 sibyan mektebi, 89 mecdiye yaptırılmıştır. Resmi açılışı aynı yıl yaptırılan İshakpaşa Camii Şerif civarında mükemmel şekilde yaptırılan 200 öğrenci kapasiteli bir mekteb-i iptidai ile kaza dâhilinde toplam 113 sibyan mektebi oluşmuştur.

1898 yılında ise, ilçe dâhilinde bir Mekteb-i Rüştîye ve İptidaiye de 3137 erkek, 2380 kız olmak üzere 5567 ve gayrimüslim mektebinde ise 467 erkek 222 kız toplam 689 öğrenci devam etmeydi. İnegöl'de ilkokul düzeyinde en eski mektep İshakpaşa Medresesi mezunlarından Cırgıt Hoca (Hacı Hasan Efendi'nin) özel gayretleriyle açılan mahalle mektepleridir Cırgıt Hoca mektebi bir bakıma şehrimizin ilk özel ilkokulu denilebilir.

1868 yılında İshakpaşa Medresesi'nin dershanesinde bir sınıflı olarak açılan daha sonra 1887 (1305) yılına Kaymakam Nusret Bey'in Çınarlaraltı'nda yaptırdığı Türk ocağı binasına taşınan Rüştîye Mektebinin ilk hocası, Buharalı İdris Efendidir. Mekteb-i Rüştîye ve İptidai Numune-i Barifet, Burhan-ı Terakki, Namidiye Mektebi ve Enaz (Kız) Rüştîye Mektebi 1905 yılında ilçemizde faaliyet gösteren öğrenim kuruluşlarıdır.

Daha sonra Burhan-ı Terakki ile Marifet mektepleri 1923 yılında birleştirilerek Orhaniye Merkez Mektebi adı altında düzenlenir. 1926 yılında da okulun ismi Gazipaşa olarak değiştirilmiş Başöğretmenliğe atanan Cırgıt Hoca'nın oğlu Mehmet Faik Ergun maarif memurluğu görevini de yürütmüştür.

178 ve208 sayılı kanun hükmünde kararnamenin yürürlüğe girmesiyle, ilçemizde eğitim, sosyal ve ekonomik gelişmeleri dikkate alarak problemleri mahallinde halletmek ve hizmet akışını hızlandırmak amacıyla 222 sayılı kanun gereği kurulu bulunan ve yalnız ilköğretim kesimine hitap eden Eğitim Müdürlükleri, ilçedeki tüm eğitim öğretim kurum ve faaliyetlerini kapsayacak şekilde 1985 yılında Milli Eğitim Gençlik ve Spor Müdürlüğü adın altında yeniden teşkilatlandırılmıştır.

## 2.2. YASAL YÜKÜMLÜLÜKLER ve MEVZUAT ANALİZİ

İnegöl İlçe Milli Eğitim Müdürlüğü, Türkiye Cumhuriyeti Devleti yapısı içinde Milli Eğitim Bakanlığının taşra teşkilatında yer alan bir kurumdur. Müdürlüğümüzün sorumlulukları arasında Milli Eğitim Bakanlığının taşra teşkilatındaki görevlerinin yürütülmesi, devletin politikalarının üst makamlara bağlı olarak gerçekleştirilmesi hususu da bulunur. Bu bağlamda Müdürlüğümüz önce devletin, hükümet ve bakanlıkların temsilcisi konumunda bulunan Kaymakamlık Makamına, ardından da Bursa İl Milli Eğitim Müdürlüğüne karşı birinci derecede sorumludur.

İnegöl İlçe Milli Eğitim Müdürlüğü'nün görevleri; kendisine bağlı birimleri izleyerek, Milli Eğitim Bakanlığı eğitim politikaları ve stratejik planları, mevzuat ve programlar doğrultusunda yönetmek, yönlendirmek, denetlemek ve koordine ederek etkin ve verimli bir şekilde yerine getirmektir.

- 2709 sayılı Türkiye Cumhuriyeti Anayasası
- 657 sayılı Devlet Memurları Kanunu,
- 222 sayılı İlköğretim ve Eğitim Kanunu (6287 sayılı İlköğretim ve Eğitim Kanunu ile Bazı Kanunlarda Değişiklik Yapılmasına Dair Kanun Hükmüleri çerçevesinde),
- 652 sayılı Kanun Hükmünde Kararname,
- Milli Eğitim Bakanlığı İl ve İlçe Milli Eğitim Müdürlükleri Yönetmeliği,
- Yönetmelikler,
- Yönergeler,
- Genelgeler, Genel Nitelikli yazılar

## 2.3.İNEGÖL İLÇE MİLLİ EĞİTİM MÜDÜRLÜĞÜ FAALİYET ALANLARI VE HİZMETLERİ

Durum analizinin üçüncü aşaması olan faaliyet alanlarının belirlenmesi, yasal yükümlülükler ve mevzuat analizi çalışmalarından sonra hazırlanmıştır. Kurumun bağlı bulunduğu anayasa, kanun, tüzük, yönetmelik, genelge ve yönergeden kaynaklanan yetki, görev ve sorumluluklarına bağlı olarak kurumun yaptığı iş ve işlemler sıralanıp gruplandırılmıştır. Böylece faaliyet alanları ve sunulan hizmetler hakkında düzenlemeye gidilmiştir. Buna göre Müdürlüğümüz 8 (sekiz) faaliyet alanında hizmet vermektedir. Bu faaliyet alanları Tablo 3'te gösterilmiştir.

## İNEGÖL İLÇE MİLLÎ EĞİTİM MÜDÜRLÜĞÜ FAALİYET ALANLARI

1- Eğitim Öğretim Faaliyetleri: Temel Eğitim, Ortaöğretim, Meslekî ve Teknik Eğitim, Din Öğretimi, Özel Eğitim ve Rehberlik Hizmetleri, Hayat Boyu Öğrenme ve Özel Öğretim
2- Strateji Geliştirme Faaliyetleri
3- İnsan Kaynakları Yönetimi Faaliyetleri
4- Denetim ve Rehberlik Faaliyetleri
5- Hukuk Faaliyetleri
6- Eğitime Destek Faaliyetleri: Donatım ve Alt Yapı (İnşaat ve Emlak), Destek (Arşiv, Araç Gereç Temini, Yayın, Lojman, Yemekhane), Sivil Savunma, İş Güvenliği, Bilgi İşlem ve Eğitim Teknolojileri
7- Basın ve İşbirlikleri Faaliyetleri: Basın, İşbirlikleri Yönetimi
8- Ölçme Değerlendirme ve Sınav Hizmetleri

*Tablo 3: İnegöl İlçe Millî Eğitim Müdürlüğü Faaliyet Alanları*

## 2.4. PAYDAŞ ANALİZİ

İnegöl İlçe Millî Eğitim Müdürlüğü'nün hizmet üretim sürecinde iş birliği yapması gereken kurum ve kişiler, temel ve stratejik ortaklar olarak tanımlanmıştır. Her zaman birlikte çalışmalar yürüterek beraber çalıştığımız kurumlar temel ortak, stratejik planımız doğrultusunda vizyonumuza ulaşırken yola birliktedevam ettiğimiz kurumlar ise stratejik ortak olarak belirtilmiştir. Paydaşlarımızın paydaş olma gerekçeleri ile öncelikleri belirlenmiştir. Yaptığımız çalışmalar sonrasında Ek-1 ve Ek-2'de yer alan Paydaş Sınıflandırma ve Önceliklendirme Matrisi ile Hizmet Matrisi ortaya çıkmıştır. Bu veriler Sorun Alanları, GZFT analizi ve Geleceğe Yönelim bölümüne yansıtılmıştır.

## 2.5. KURUM İÇİ ANALİZ

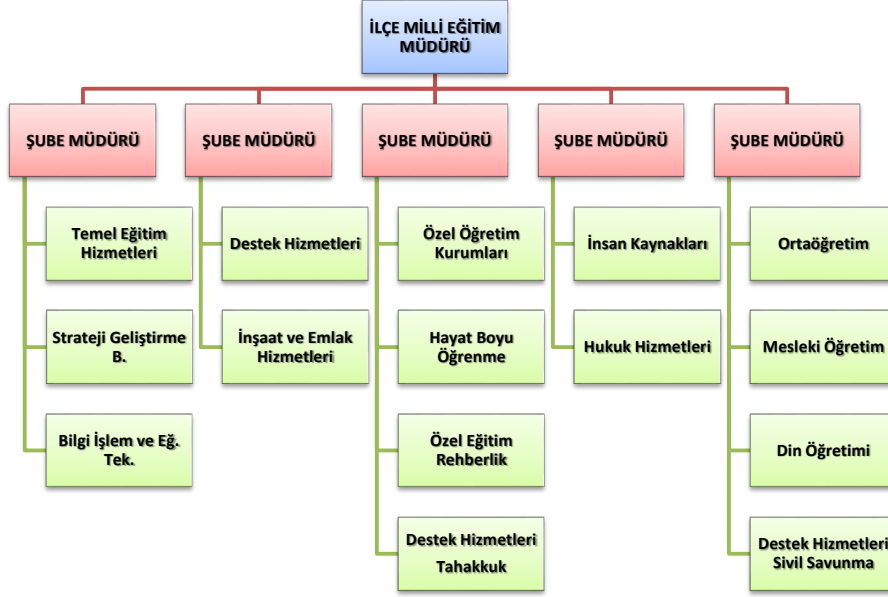
Kurum içi analiz, İnegöl İlçe Millî Eğitim Müdürlüğü'nün mevcut durumunu ve geleceğini etkileyebilecek, iç ortamdan kaynaklanan kontrol edilebilir koşulların ve eğilimlerin incelenerek güçlü ve zayıf yönlerin belirlenmesi ve değerlendirilmesidir. Güçlü yönler müdürlüğümüzün amaçlarına ulaşması için yararlanılabileceği olumlu hususlardır. Zayıf yönler ise müdürlüğümüzün başarılı olmasına engel teşkil edebilecek eksiklikler, diğer bir ifadeyle, aşılması gereken olumsuz hususlardır. Belirlenen güçlü yönler müdürlüğümüzün hedeflerine, zayıf yönler ise alacağımız tedbirlere ışık tutacaktır.

Güçlü ve zayıf yönler belirlenirken dikkate alınan bazı hususlar aşağıda verilmiştir. Bu hususlar; salt verileri kapsayan, tanımlayıcı bir içerik taşımakta olup, analitik değerlendirmelere ve sonuçlara da yer verilmiştir.

Kurum içi analiz çalışmalarında; Millî Eğitim Müdürlüğü'nün teşkilat yapısı, insan kaynakları, kurum kültürü, teknolojik düzeyi ve mali kaynakları ve istatistiki veriler analiz edilmiştir.



## 2.5.1. İNEGÖL İLÇE MİLLİ EĞİTİM MÜDÜRLÜĞÜ TEŞKİLAT YAPISI



Şekil-1: İnegöl İlçe Millî Eğitim Müdürlüğü Teşkilat Yapısı

## 2.5.2. İNSAN KAYNAKLARI

S.NO	GÖREVİ	PERSONEL SAYISI
1	MÜDÜR	1
2	ŞUBE MÜDÜRÜ	5
3	ŞEF	12
4	V.H.K.İ	13
5	MEMUR	1
6	TEKNİSYEN	1
7	HİZMETLİ	5
8	4/C'Lİ PERSONEL	2
TOPLAM		40

Tablo-4: İnegöl İlçe Millî Eğitim Müdürlüğü Personel Sayısı

İlçe Milli Eğitim Müdürlüğü Bölümleri ve Çalışanların Görev Alanları

Şube Müdürü ve Görevi	Sorumlu Şef	Memur-VHKİ-Hizmetli	Görev Alanları
Şube Müdürü	(Şef)	(VHKİ)	TEMEL EĞİTİM (Okul Öncesi, Öğrenci Davranışları, Öğrenci Mahkemeleri, Devam-Devamsızlık, Başarı-Başarısızlık, Burslar ve Yurtlar, E-Okul İş ve İşlemleri, Yarışmalar, Öğrenci Gezileri, Sosyal Etkinlikler, Belirli Gün ve Haftalar, Spor ve İzcilik, Öğrenci Sağlığı)
		(VHKİ)	
	(Şef)	(VHKİ)	MEBBİS Yöneticiliği, İstatistik, Sınavlar, Alo 147, BİMER
Görev Alanları; 1-Temel Eğitim 2-Bilgi İşl. ve Eğitim Tekn. Hizmetleri 3-Strateji Geliştirme Hizmetleri	(Şef)	(VHKİ)	TEFBİS, Stratejik Plan, Kantin, TKY, Projeler
	(Şef)	(VHKİ)	-İnceleme ve Soruşturma -Mahkeme yazışmaları -Hizmetçi Eğitim -Aday Öğretmenlerin uyum ve adaylık eğitimleri -Ödüller
Şube Müdürü	(Şef)	(VHKİ)	-Terfi -Hizmet Birleştirme -Aylıksız İzinler -EÖH Sınıfı Dışındaki Personellerin Nakil ve Görevlendirmeleri -Emeklilik İşlemleri -Ücretli Öğretmen Başvuru İşlemleri -Norm Kadro İş ve İşlemleri
		(VHKİ)	-EÖH Sınıfı personellerin Atama ve Görevlendirme İş ve İşlemleri -Sicil Dosyaları -Atama ve Yer Değiştirme Başvuruları -Sendika İş ve İşlemleri
Görev Alanları; 1-Hukuk Hizmetleri 2-İnsan Kaynakları Hizmetleri	(Şef)	(VHKİ)	İlçe Milli Eğitim Müdürlüğü Sekreterliği ve Santral Hizmetleri
		(Hizmetli)	1-İlçe Milli Eğitim Müdürlüğü 2.Kat Temizlik İş ve İşlemleri
		(Hizmetli)	2-Evrak Dağıtım İşlemleri 3-2.Kat Tuvalet ve Lavabolann Temizliği
		(Hizmetli)	1-İlçe Milli Eğitim Müdürlüğü 3.Kat Temizlik İş ve İşlemleri
		(Hizmetli)	2-Evrak Dağıtım İşlemleri 3- 3.Kat Bayan Tuvalet ve Lavabolann Temizliği Fadime OTMAN tarafından, 3.Kat Erkek Tuvalet ve Lavabolann Temizliği Evren TALİ tarafından yapılacaktır.
		Şoför Şoför	1-İlçe Milli Eğitim Müdürlüğü araçlarının resmi işlemlerde kullanılması ve bakımı ile ilgili işler, 2-Evrak Dağıtım İşlemleri
Şube Müdürü		(VHKİ)	Destek Hizmetleri 1-Tahakkuk 2-Bütçe 3-Mutemetlik

Görev Alanları; 1-Destek Hizmetleri 2-İnşaat ve Emlak Hizmetleri 3-TEFBİS İş ve İşlemleri	(Şef)	(VHKİ)	4-Temizlik 5-Güvenlik 6-Isınma 7-Aydınlatma İş ve İşlemleri
	(Şef)	(VHKİ)	Destek Hizmetleri 1-Onarım 2-Alım 3-Taşıma İşleri 4-İnşaat ve Emlak İşleri
	(Şef)	(Teknisyen)	Destek Hizmetleri 1-Yayın 2-Ders Araç Gereçleri 3-Donatım 4-Ücretsiz Ders Kitapları 5-Depo 6-Lojman 7-Yemek İş ve İşlemleri 8-Öğretmenevleri 9-Taşınır Mal Yönetmeliği İş ve İşlemleri
	(Şef)		Destek Hizmetleri 1-Genel Evrak 2-Arşiv Hizmetleri
<b>Şube Müdürü</b>  Görev Alanları; 1-Ortaöğretim Hizmetleri 2-Mesleki Eğitim Hizmetleri 3-Din Öğretimi Hizmetleri	(Şef)	(VHKİ)	ORTAÖĞRETİM - DİN ÖĞRETİMİ-MESLEKİ EĞİTİM (Öğrenci Davranışları, Öğrenci Mahkemeleri, Devam-Devamsızlık, Başarı-Başarısızlık, Burslar ve Yurtlar, E-Okul İş ve İşlemleri, Yarışmalar, Öğrenci Gezileri, Sosyal Etkinlikler, Belirli Gün ve Haftalar, Spor ve İzcilik, Öğrenci Sağlığı)
		(Memur)	YÜKSEKÖĞRETİM İLE İLGİLİ İŞ VE İŞLEMLER  SİVİL SAVUNMA  VATANDAŞLIK İŞ VE İŞLEMLERİ
<b>Şube Müdürü</b> Görev Alanları; 1-Özel Öğretim Kurumları Hizmetleri 2-Hayat Boyu Öğrenme Hizmetleri 3-Özel Eğitim ve Rehberlik Hizmetleri	(Şef)	(VHKİ)	Özel Öğretim Kurumları Hizmetleri a-Özel Yurtlar b-Özel MTSK c-Özel Okullar d-Özel Etüt Eğitim Merkezleri
	(Şef)	-	1-Hayat Boyu Öğrenme 2-Özel Muhtelif Kurslar 3-Özel Dershaneler
	(Şef)	-	1-Özel Eğitim ve Rehberlik Hizmetleri 2-Özel Eğitim ve Rehabilitasyon Merkezleri

**Tablo-5: İnegöl İlçe Millî Eğitim Müdürlüğü Görev Dağılımı**

### 2.5.3. KURUM KÜLTÜRÜ

İnegöl İlçe Millî Eğitim Müdürlüğü'nde internet, panolar, iç yazışmalar (Müdürlük tarafından gönderilen resmi yazılar ve iç iletişim formları), telefon görüşmeleri ve toplantılar yoluyla iç iletişim sağlanmaktadır. İlçe İl Millî Eğitim Müdürü, Şube Müdürleri ile her hafta başı, İlçe Millî Eğitim Müdürleri ve kurum müdürleriyle ise her dönemin başında ve sonunda değerlendirme amaçlı rutin toplantılar yapmaktadır. Ayrıca gerekli görülen durumda da toplantılar düzenlenmektedir. Bununla birlikte, Şube Müdürleri her yıl kurumları ziyaret etmektedirler.

İnegöl İlçe Millî Eğitim Müdürlüğü'nde karar alma süreci; İlçe Millî Eğitim Müdürlükleri Yönetmeliği ve diğer ilgili mevzuat doğrultusunda gerçekleşmektedir.

### 2.5.4. TEKNOLOJİK KAYNAKLAR

Eğitimde yeni teknolojilerin kullanılması ve yaygınlaştırılmasına yönelik olarak bütün okulların internet erişimine kavuşması, bilişim teknolojileri sınıflarının yaygınlaştırılması, bir bilgisayara düşen öğrenci sayısı göstergesinin hızla iyileştirilmesi, öğretmenlerin taşınır bilgisayar edinmeleri için sağlanan teşviklerin sürdürülmesi, bilgi çağında eğitim gereklerinin yerine getirilmesine yönelik kampanyaların yürütülmesi olumlu gelişmelerdir. Donanım kadar önemli olan yazılımların da hızla devreye konulması elbette kaçınılmazdır. İlçe Millî Eğitim Müdürlüğü,

- Öğrenci kaydı
- Öğrenci nakli
- Personel ataması
- Personel nakli
- Her türlü sınav başvuru ve sonuç bildirimini
- Yazılı iletişim
- Seminer ve kurs başvuruları
- Personel özlük dosyaları
- Kurum tanıtımları
- Onarım başvuruları
- Kitap ihtiyacının belirlenmesi
- Her türlü eğitim aracı ve donatımının envanterinin çıkarılması
- Bilgi edinme
- Bilgisayar destekli eğitim
- Kurumların fiziki kapasiteleri ve alt yapı durumları vb. alanlardaki iş ve işlemlerin başlatılması,

yürütülmesi ve sonuçlandırılması işlemleri Bakanlığımız tarafından hazırlanan yazılımlar aracılığı ile internet üzerinden yürütülmektedir. Eğitim kurumlarında da bilgisayar ve bilgi teknolojilerinden azami ölçüde yararlanmak için her okula en az bir bilgisayar teknoloji sınıfı, projeksiyon makinesi ve diğer teknolojik araç gereçler sağlanmıştır. Ayrıca Fatih Projesi kapsamında bakanlığımız okullarımıza etkileşimli tahta ve tablet dağıtım çalışmaları devam etmektedir.

#### 2.5.4.1. Kurumun Fiziki Yapısı

İnegöl İlçe Milli Eğitim Müdürlüğü, Hükümet Binası olarak isimlendirilen yerde iki kata yayılmış şekilde hizmet vermektedir.

İNEGÖL İLÇE MİLLİ EĞİTİM MÜDÜRLÜĞÜ	
BİNA KULLANIM ŞEKLİ	
KULLANIM ŞEKLİ	SAYI
Arşiv	6
Hizmet Aracı Sayısı	1
İdari İşler Odası	11
Lavabo Sayısı	2
Müdür Odası	1
Müdür Yardımcısı Odası	5
WC Sayısı	2

*Tablo-6: İnegöl İlçe Milli Eğitim Müdürlüğü Fiziki Yapı*

#### 2.5.5. MALİ KAYNAKLAR

Merkezi yönetim bütçesinden ayrılan pay, il özel idareleri bütçesinden ayrılan kaynaklar, eğitime katkı payı gelirleri (bütçeleştirilen gelirler), dış ülke ve kuruluşlardan sağlanan dış krediler, burslar ve bağışlar ile okul-aile birliği gelirleri milli eğitimin başlıca finansman kaynaklarını oluşturmaktadır. Son yıllarda nüfus artış hızının düşmüş olmasına rağmen hâlâ yüksek seviyelerde bulunması ve göç olgusu Bakanlık kaynaklarının yeni okul yapımına harcanmasına neden olmaktadır. Sınırlı kaynakların nicelik sorununa yöneltilmesinden dolayı eğitimde kalite olgusu sürekli ikinci planda kalmaktadır. Türk Millî eğitiminde, kaynakların yatırıma yönlendirilme zorunluluğu yanında, çeşitli sebeplerle kaynakların etkin ve verimli kullanılmaması sorunlarının da yaşandığı bilinmektedir. 5018 sayılı Kamu Mali Yönetim ve Kontrol Kanunu ile Bakanlık kendi iç kontrol sistemini kurma sorumluluğunu üstlenmiştir. Kaynakların etkin ve verimli kullanılabilmesi için e-taşınır, e-kamu zararı, e-okul bütçeleri, e-istatistik ve e-performans bütçe gibi çeşitli projeler geliştirilmiştir. Projelerden beklenen ortak yarar kaynakların yerinde, zamanında ve gerçek ihtiyaca dönük olarak kullanılmasıdır. Bu sayede Bakanlık sınırlı kaynaklarını en iyi şekilde kullanacak ve plan dönemi içerisinde eğitimde kalite olgusuna daha fazla kaynak ayırabilecektir.

5018 Sayılı Kamu Mali Yönetimi ve Kontrol Kanunu gereğince kalkınma planları ve programlarında yer alan politika ve hedefler doğrultusunda kamu kaynaklarının etkili, ekonomik ve verimli bir şekilde elde edilmesi ve kullanılması, hesap verebilirliği ve mali saydamlığı sağlamak üzere, kamu mali yönetiminin yapısı ve işleyişi, kamu bütçelerinin hazırlanması, uygulanması, tüm mali işlemlerin muhasebeleştirilmesi, raporlanması ve mali kontrolün düzenlenmesi amaçlanmaktadır. Merkezi yönetim bütçe uygulamasına geçilmesiyle, bütçe sistemi uluslararası standartlara uygun bir kapsama kavuşurken, çok yıllık bütçeleme sisteminin bütçe sistemine entegre edilmesiyle de, daha saydam ve öngörülebilir bir bütçe politikası uygulamaya konulmaktadır.

#### **2.5.6 GZFT (GÜÇLÜ YÖNLER, ZAYIF YÖNLER, FIRSATLAR, TEHDİTLER) ANALİZİ**

İnegöl İlçe Milli Eğitim Müdürlüğü Stratejik Plan Hazırlama Ekibi olarak GZFT analizimizi yaparken ifadelerimizi, önem derecesine göre ve "Eğitim ve Öğretime Erişim", Eğitim ve Öğretimde Kalite", "Kurumsal Kapasite" olmak üzere gruplayarak sıraladık

<b>GÜÇLÜ YÖNLER</b>		
<b>Eğitim ve Öğretime Erişim</b>	<b>Eğitim ve Öğretimde Kalite</b>	<b>Kurumsal Kapasite</b>
<ol style="list-style-type: none"> <li>1. Çok sayıda ve çeşitli eğitim kurumlarına sahip olunması</li> <li>2. Tarihi ve köklü bir yapıya sahip okullarımızın olması</li> <li>3. Her okul türünden kurumun bulunması</li> <li>4. Rehberlik hizmetlerinin iyi yürütülmesi.</li> </ol>	<ol style="list-style-type: none"> <li>1. Kurumlarımızda rehberlik hizmetlerinin iyi olması</li> <li>2. Sosyal ve kültürel faaliyetlerin yoğun olması.</li> <li>3. Sınıf mevcutlarının çok olmaması</li> <li>4. Öğretmenlerin mevcut teknolojiyi etkin kullanabilmeleri</li> <li>5. Kurumumuzdaki idareci ve memurların değişim ve yeniliklere açık olmaları</li> </ol>	<ol style="list-style-type: none"> <li>1. Teknolojik altyapının güçlü olması,</li> <li>2. Kurum içi iletişimin iyi olması</li> <li>3. Tecrübeli ve nitelikli personelin varlığı</li> <li>4. Ahlâkî değerlere önem verilmesi</li> <li>5. E-okul ve <i>Millî Eğitim Bakanlığı Bilişim Sistemlerinin</i>(MEBBİS) işleriği</li> <li>6. Kurum çalışanlarının fikirlerine önem verilmesi</li> <li>7. Mevzuata hâkim olma</li> <li>8. Bakanlık talimatlarını zamanında yerine getirme</li> <li>9. Toplam Kalite Yönetimi anlayışının benimsenmesi</li> <li>10. KurumNet iletişim sistemine sahip olmak</li> <li>11. Kurumun tüm birimlerinde internet bağlantılı bilgisayarların varlığı</li> </ol>
<b>ZAYIF YÖNLER</b>		
<b>Eğitim ve Öğretime Erişim</b>	<b>Eğitim ve Öğretimde Kalite</b>	<b>Kurumsal Kapasite</b>
<ol style="list-style-type: none"> <li>1. Okul öncesi okullaşma oranlarının düşük olması</li> <li>2. Bazı okullarda güvenlik eksiklerinin olması</li> <li>3. Okul idaresi, öğretmen, veli ve öğrenci arasında iletişim eksikliğinin olması.</li> <li>4. Eğitim ve öğretim kademeleri arasındaki geçişlerde okul terklerinin olması.</li> </ol>	<ol style="list-style-type: none"> <li>1. Farklı költürlerden gelen öğrenci profili</li> <li>2. Akademik başarının istenilen düzeye olmaması</li> <li>3. Rehberlik ve Araştırma Merkezlerinin (RAM) sayısının yetersiz olması</li> <li>4. Bazı velilerin öğrenci ve okullara karşı ilgisiz olması</li> <li>5. Alan/dal, meslek yönlendirmelerinin yetersiz olması</li> <li>6. Başarı gösteren okulların yeterince takdir edilmemesi</li> <li>7. Olumlu çalışmaların kurumlara ve kamuya yeterince tanıtılmaması</li> <li>8. Bazı okulların kendisine ait binasının bulunmaması ve aynı binada 2 farklı tür okulun eğitim-öğretim faaliyetini yürütmesi</li> <li>9. Kütüphanelerin kullanım oranları ve okuma alışkanlıkları kazandırmaya yönelik faaliyetlerin azlığı</li> </ol>	<ol style="list-style-type: none"> <li>1. Teknolojiyi olumlu yönde kullanmanın çocuklara kazandırılmaması</li> <li>2. İkili eğitimin olması</li> <li>3. Norm kadro eksikliği</li> <li>4. Okulların fiziki yönden yetersiz olması</li> <li>5. Görevlendirilmede liyakatin çok dikkate alınmaması</li> <li>6. Bazı bölgelerde öğretmen sirkülasyonunun fazla olması</li> <li>7. Eğitim kalitesini arttırmaya yönelik çalışmaların sistemli bir şekilde yapılamaması</li> <li>8. Teknolojinin takibi ve kullanımı konusunda sıkıntılar yaşanması</li> <li>9. Personelin motivasyon eksikliği</li> <li>10. Personelin yetki ve sorumluluklarını yeterince bilmemesi ve iş bölümünün adil yapılmaması</li> <li>11. Hizmetiçi eğitimlerin verimliliğinin değerlendirilmemesi</li> <li>12. Kurumun temel işlevlerini yerine getirmek için destek personelinin yetersiz olması</li> <li>13. İş ve işlemlerde bürokrasinin fazla olması</li> <li>14. Kurumun dışarıya tanıtımının eksik olması</li> </ol>

*Tablo 7: Güçlü ve Zayıf Yönler*

<b>FIRSATLAR</b>		
<b>Eğitim ve Öğretime Erişim</b>	<b>Eğitim ve Öğretimde Kalite</b>	<b>Kurumsal Kapasite</b>
<ol style="list-style-type: none"> <li>1. Özel eğitime verilen önemin artması</li> <li>2. Hükümetin %65 Mesleki eğitim politikasını uygulaması</li> <li>3. 4+4+4 eğitim sisteminin uygulanması</li> <li>4. İlçe binamızın merkezde olması</li> <li>5. Özel eğitim veren, eğitim kurumlarının varlığı</li> </ol>	<ol style="list-style-type: none"> <li>1. İnegöl'ün sanayi ve turizm şehri olması</li> <li>2. İnegöl'ün sanayi şehri olmasının istihdama etkisi</li> <li>3. Genç nüfusun fazla olması</li> <li>4. Eğitime verilen önemin artması</li> <li>5. Öğretmen kadrosunun genç olması</li> <li>6. Müdürlüğümüzün yenileşme (inovasyon) odaklı yapılan çalışmalara ve gelişmelere açık olması</li> <li>7. Öğretmenlerin değişim ve gelişime açık olmaları</li> </ol>	<ol style="list-style-type: none"> <li>1. Toplumsal değerlere duyarlı insanların olması</li> <li>2. Coğrafi konum olarak avantajlı olması</li> <li>3. Yerel yönetimlerin kurumumuza katkıları</li> <li>4. Hayırseverlerin yardım ve bağışlarının olması</li> <li>5. Tarihi, doğal ve kültürel yapının zengin olması</li> <li>6. Bilgiye ulaşmanın teknoloji sayesinde kolaylaşmış olması</li> <li>7. STK' ların eğitime desteğinin olması</li> <li>8. Çevre duyarlılığının sürekli artıyor olması</li> <li>9. Sendika çeşitliliği ve sendikaların hukuksal haklarımızı savunmaları</li> </ol>
<b>TEHDİTLER</b>		
<b>Eğitim ve Öğretime Erişim</b>	<b>Eğitim ve Öğretimde Kalite</b>	<b>Kurumsal Kapasite</b>
<ol style="list-style-type: none"> <li>1. İnegöl'ün yoğun göç alması</li> <li>2. Bazı bölgelerde okul ve arsa yetersizliği</li> <li>3. Nüfus yoğunluğunun fazla olması</li> <li>4. Hedefsiz gençlerin çoğalması</li> </ol>	<ol style="list-style-type: none"> <li>1. Sınav merkezli bir eğitim anlayışının ağırlıklı olması</li> <li>2. Ölçme ve değerlendirme sisteminin okul içi ve okullar arasında koordineli olarak yürütülememesi</li> <li>3. Teknolojik gelişmelerin öğrenciler üzerindeki olumsuz etkisi</li> <li>4. Suç oranı ve şiddet eğiliminde artış olması</li> <li>5. Göç sebebiyle sosyal uyum problemi olması</li> <li>6. Parçalanmış ailelerin çok olması</li> <li>7. Sosyal ağlar, internet, TV vs. öğrencileri ve toplumu ahlaki yönden tehdit etmesi</li> <li>8. Ailelerin ekonomik durumlarının kötü olması</li> <li>9. Ailelerin duygusal açıdan desteklenmemesi</li> <li>10. Yaşlarına uygun olmayan ve şiddet içeren TV programları yüzünden değişen öğrenci ve veli profilinin olması</li> </ol>	<ol style="list-style-type: none"> <li>1. Okul kurum bütçelerinin oluşturulamaması</li> <li>2. Çevre kirliliği ve çarpık yapılaşmanın olması</li> <li>3. Kanunların ve MEB mevzuatının sık değişmesi</li> <li>4. Alo 147'nin amacı dışında kullanılması</li> <li>5. Velinin öğretmene ve kuruma çok müdahale etmesi</li> <li>6. Öğretmenlik mesleğinin hak ettiği itibarı kaybetmesi</li> <li>7. Eğitim politikalarına sendikaların olumsuz müdahalesi</li> <li>8. Okul etrafında güvenliğin olmaması</li> <li>9. Kültürel ve tarihi mirasların yeterince sahiplenilmemesi</li> <li>10. Sosyal tesislerin yeterli olmaması</li> <li>11. Temel eğitimde FATİH projesinin uygulanmaması</li> </ol>

*Tablo 8: Fırsat ve Tehditler*



## 2.6. KURUM DIŐI ANALİZ

### **Bursa ve İnegöl'ün Tarihi**

Tarihi kaynaklarda eski adı Prussa ya da Brusa olarak geen Bursa, milattan önce 13. yüzyıla kadar uzanan tarihiyle çok eski ve köklü bir kent merkezi konumundadır. Şehir, antik çağda sırasıyla Bitinya, Misya, Lidya ve Pers krallıklarının hâkimiyetine girmiştir.

Milattan önce 74 yılından 1326 yılında Orhan Bey'in Bursa'yı fethine kadar şehir Roma ve Doğu Roma(Bizans) İmparatorluğu'nun hâkimiyetinde kalmıştır. Osmanlı Devleti'nin ilk 200 yıllık döneminde diğerkentlere göre Bursa, büyük gelişmeler göstermiş, bir çok mimari yapı ile süslenmiş, devrinin tanınmış medreseleri ile bilim aleminin merkezi olmuş, canlı bir ticaret şehridir.

Osmanlı'nın ilk başkenti olan Bursa, Osmanlı Devleti döneminde İpek Yolu ve Baharat Yolu gibi iki önemli ticaret yolunun üzerinde yer aldığı için önemli bir ticaret merkezi olmuştur.

Bursa'nın nüfus ve gelişmişlik açısından en büyük ilçesi konumundaki İnegöl Anadolu'nun batı yakasında, Marmara bölgesinin önemli ulaşım yolları üzerinde kurulmuş 1006 Km2 bir yerleşim yeridir. İnegöl tarih öncesi ve sonrası ilk dönemlerinde verimli bir yerleşim bölgesi olan büyük Prussa (Bursa), İznik, Atronos, Gemlik çemberi içinde yer almaktadır.

Uludağ eteklerindeki çok verimli bir ova üzerinde kurulmuş olan İnegöl'ün Bizanslılar devrindeki adı ANGELACOMA'dır. Osmanlılardan önce Angelacoma olan eski adının "Subaşı veya Gölbaşı" anlamına gelen İnegöl ismiyle değiştirilmiştir. Bundan sonra İNEGÖL olarak söylenmiş ve yazılmıştır.

Kurtuluş savaşımızın devam ettiği 1921 yılında Yunanlılar tarafından bir kaç kez işgal edildiği ve her defasında bu işgallerden kurtulmaya çalışan halk nihayet Yunan işgalinden 6 Eylül 1922 günü tamamen kurtulmuş ve her yıl 6 Eylül günü büyük bir coşkuyla İnegöl'ün kurtuluş günü olarak kutlanmaktadır.

### **Ekonomi**

İnegöl ilçesi, coğrafi konumundan ötürü cumhuriyet döneminde büyük bir gelişme göstermiştir. Çevresindeki ormanlar nedeniyle 1980'lere kadar orman ürünleri alanında imalat sanayi gelişmiştir; 1980 sonrasında ise Organize Sanayi Bölgesi'nin kurulması ile birlikte orman ürünlerinin yanında tekstil, otomotiv yan sanayi ve diğersanayi kollarında da gelişmiştir. 1976 yılında kurulan İnegöl Organize Sanayi Bölgesi Türkiye'nin ilk organize sanayi bölgeleri arasında yer alır. Türkiye toplam ihracatının %1'ini, mobilya ihracatının % 10'unu, yurt içi mobilya talebinin ise % 40'ını bu şehir karşılar. Tekstil sektörü ihracatındaki payı ise % 6 dır. Türkiye'nin önemli sanayi kuruluşlarından İsko, Küçükçalık, Politeks, Demirdöküm, Starwood, Olmuksa ve Çilek Mobilya bu ilçede kurulmuştur.

İnegöl'de ekonomik hayatın temel unsurlarından birisi tarımdır. Tarla ürünleri, sebze ve meyve yetiştirilir. İlçede yetiştirilen sebze ve meyve ürünleri yurtdışına da pazarlanır. Sebze ve meyve alanında domates, pırasa, patates, çilek ve şeftali önemli yere sahiptir.

### **Turizm**

İnegöl Turizminin temel taşı Oylat Kaplıcaları oluşturur. *Oylat kaplıcaları*, Bursa- Eskişehir karayolu üzerinde Domaniç sapağından girilerek ulaşılır. Kaplıca Uludağ'ın kar suları ve civardaki kaynaklardan beslenir. Kaplıcanın suları radyoaktif sıcak sular gurubuna dâhildir. Sıcaklığı 40,5 dereceyi bulan suyun Kısırlık, Romatizma, İdrar yolları ve çocuk felcine iyi geldiği biliniyor. olup duvarları fresklerle ve Oylat'ın girişindeki

halk arasında sivri kaya olarak adlandırılan oluşumda görülmesi gereken yerlerden olup eski bir fay hattıdır. Oylat içerisinde Sivri kaya ile otellerin arasındaki bölgede kömür cürüfları ile demir kalıntıları bulunmakta olup tunç devrinden kalma maden ocaklarının olduğu anlaşılmaktadır.

İlçe turizminin diğer önemli parçası yine hemen oylat kaplıcalarının 2 km altında bulunan Oylat Mağarasıdır.(Bursa mağarası diye de bilinir.) Bu mağara 665 metre uzunluğu ile Türkiye'nin 3. büyük mağarasıdır. Mağarada bol miktarda sarkıt, dikit, sütun, duvar ve perde damlataşları bulunur. Bursa mağarası adını halk arasında bu mağaranın Bursa'ya giden gizli bir yol olduğu inanisından alır.

**Kent Müzesi:** İlçe halkının gönüllü katılımıyla sağlanan obje başışları ve yerel yönetimin değerli katkıları ile Türkiye'de bir ilçede açılan ilk kent müzesidir. Tarihi belediye binası orijinal restorasyonu yapılarak müzeye tahsis edilmiştir. Erken dönem Osmanlı tarihinin en özgün külliyelerinden Sadrazam İshak Paşa külliyesinin karşısında yer alması, tarihi Çınarlaraltı bahçesinin manzarasını bütünlemesi ile görülmeye değer bir kültür merkezi haline gelmiştir. Domaniç, Sögüt, Yenişehir ve İznik eksenli kültür turları yapıldığı takdirde en önemli ayak İnegöl Kent Müzesi olacaktır. Çok zengin görsel ve arşiv malzemesi ile bilimsel donanımı sağlam bir tarzda kurgulanmıştır. Şimdiden birçok il ve ilçenin kent müzesi kurma girişimlerinde model alınmaya başlanmıştır

#### 2.6.1 PESTLE ANALİZİ

PESTLE analizi, "Politik, Ekonomik, Sosyal, Teknolojik, Hukuksal ve Ekolojik Analizler" ifadesinin kısaltması ve stratejik yönetim süreci için yapılan dış çevre analizinde makro düzeydeki çevresel faktörlerin analizidir. Kurumun dikkate alması gereken makro düzeydeki çevresel faktörler hakkında bir resim ortaya koyar.

PESTLE analizi, genellikle bir organizasyon ya da hizmetin hangi noktada olduğunu ve nereye doğru gittiğini, içeride olan olayları bir süre sonra etkileyecek dış çevredeki gelişmeler çerçevesinde tespit etmek için kullanılan bir araçtır.

PESTLE analizi, faaliyet gösterilen çevredeki büyük resmin görülmesine bu çevrede organizasyon için fırsat ve tehdit olarak algılanabilecek olan faktörlerin tespit edilmesine yardımcı olan çok kullanışlı bir analiz aracıdır. Kurumun dış çevresinin iyi analiz edilmesiyle fırsatlar avantaja çevrilebilir, tehditler en aza indirilebilir.

Kurumu bir şekilde etkileyen dış çevre faktörleri, organizasyonun kontrolü ve etkisi dışındadır. Ancak hizmet geliştirme, iş planları, stratejik planlar ortaya koyma aşamasında bilinmesi ya da tahmin edilmesi çok önemlidir. Bu inceleme ve tahmin işlemleri için de PESTLE analizi, çok önemli bir analiz aracı olarak karşımıza çıkmaktadır.

İnegöl İlçe Milli Eğitim Müdürlüğü'nün çevre analizinde, kuruluşu etkileyebilecek dışsal değişimler, eğilimler değerlendirilmeye ve politik, ekonomik, sosyal, teknolojik, hukuksal ve ekolojik faktörler belirlenmeye çalışılmıştır.

#### **2.6.1.1 POLİTİK ve YASAL ETMENLER**

- Çocukların değişik ihtiyaçlarına, doğal yeteneklerine ve ilgi alanlarına odaklanma
- Erken eğitimin çocukların gelişimi ve örgün eğitimdeki başarıları üzerindeki önemli etkilerinin uluslararası farkındalığındaki artış
- Mezuniyete yakın yıllarda katılım tarzlarındaki değişiklikler
- Toplumun, eğitime ve öğretime erişebilirlik hakkında zorunlu eğitimi aşan beklentileri
- Eğitimdeki başarı seviyesinin OECD ülkelerine göre düşük olması
- Yurt dışına “öğrenci “göçü”
- Kamu yönetimi reformu çalışmaları
- Eğitimin yerinden yönetim anlayışına doğru çevrilmesi

#### **2.6.1.2 EKONOMİK ÇEVRE DEĞİŞKENLERİ**

- Bilginin, refaha ve mutluluğa ulaşmada ana itici güç olarak belirmesi
- Toplum kelimesinin anlamında, internet kullanımı sonucunda meydana gelen değişiklikler
- Çalışanlarda değişik becerilerin ve daha fazla esnekliğin aranmasına yol açan küreselleşme ve rekabetin gittikçe arttığı ekonomi
- İstihdamda geleneksel alanlardan bilgi ve hizmet sektörüne kayış
- Vasıfsız işlerdeki düşüş ve istihdam için gerekli nitelik ve becerilerdeki artış
- Kariyer yönü ve istihdamda değişiklikler içeren yeni kariyer yapıları
- İşgücünde yarı-zamanlı işgücü oranının artması

#### **2.6.1.3 SOSYAL KÜLTÜREL ÇEVRE DEĞİŞKENLERİ**

- Şehirlerarası ve deniz aşırı göçler dolayısıyla artan okul çağındaki çocuk sayısı,
- İlçe nüfusunun çok olması,
- Yeni istihdam tarzları, artan hareketlilik ve yoksulluktaki yeni yoğunlaşma etkisiyle değişen aile yapısı ve sosyal yapı,
- Toplumda meydana gelen değişme ve gelişmeye bağlı olarak geleneksel ve kültürel değerlerde değişim olması
- İlçenin hızla genişlemesi, tesisleşmesi ve bunun yol açtığı yeni okullara olan talebin artması
- Bazı kırsal ve uzak bölgelerdeki nüfusun azalması
- Birçok geleneksel sosyal yapının etkisinin azalması

#### **2.6.1.4 TEKNOLOJİK ÇEVRE DEĞİŞKENLERİ**

- Teknolojinin ilerlemesinin, benimsenmesinin, e-okul uygulamalarının artması
- Bilginin hızlı üretimi, erişilebilirlik ve kullanılabilirliğinin gelişmesi
- Teknolojinin sağladığı yeni öğrenme ve etkileşim/paylaşım olanakları
- Kurum-Net iletişim ağının ilçedeki tüm eğitim kurumlarıyla iletişimi hızlandırarak kolaylaştırması

### 2.6.1.5 HUKUKSAL ETKENLER

- Kurumumuzda şeffaflaştırma politikasıyla birlikte velilerin ve öğrencilerin istedikleri bilgiye ulaşmaları mümkündür.
- ALO 147 ile birlikte veliler direkt olarak bakanlıkla iletişime geçebilmektedir.
- Birleşmiş Milletler İnsan Hakları Evrensel Beyannamesinin ve Türkiye Cumhuriyeti Anayasasının kişilere tanıdığı haklar çerçevesinde her öğrenci temel insan hakları yanı sıra, nitelikli yaşama, bilgiye ulaşma, kendini yetiştirme ve öğrenme hakkına sahiptir.

### 2.6.1.6 EKOLOJİK ve DOĞAL ÇEVRE DEĞİŞKENLERİ

- Hava ve su kirliliğine karşı bilinç oluşturulması
- Ağaç dikilmesi, ormansız sahaların ağaçlandırılması
- Doğal kaynakların korunması
- Doğal afetlere karşı bilinç oluşturulması

### 2.6.2. ÜST POLİTİKA BELGELERİ

1	İl Millî Eğitim Müdürlüğü Stratejik Planı
2	Bursa Büyük Şehir Belediyesi Stratejik Planı
3	İnegöl Belediyesi Stratejik Planı
4	Türkiye Bilimsel ve Teknolojik Araştırma Kurumu (TÜBİTAK) Vizyon 2023 Eğitim ve İnsan Kaynakları Raporu
5	Bursa Eskişehir Bilecik (BEBKA) Bölge Planı (2014-2023)
6	5018 sayılı Kamu Mali Yönetimi ve Kontrol Kanunu

Tablo 9: Üst Politika Belgeleri

### 2.7. EĞİTİM ÖĞRETİMDE SORUN VE GELİŞİM ALANLARI

GZFT analizi, kurumdaki bütün bölümlere duyurularak çalışanların görüşleri doğrultusunda yapılmıştır.

Güçlü yönlerin fırsatlardan yararlanacak şekilde kullanılması, tehditlerin güçlü yönler ile bütünleştirilebilecek fırsatlara dönüştürülmesi ve zayıflıkları güçlü yönlere dönüştürecek stratejiler geliştirilmesi amaçlanmıştır.

Yapılan değerlendirmeye göre;

- İlçe Millî Eğitim Müdürlüğü ile bağlı eğitim kurumları arasında koordinasyon ve iletişimin

kolay kurulması,

- İlçe Millî Eğitim Müdürlüğümüzün Kültür faaliyetleri, proje ve planlamada aktif rol oynaması, kurumun **en güçlü olduğu** yönleri olarak belirlenmiştir.

- Program, seminer, toplantı, proje vb. çalışmalara katılım ve karar almada katılımcılığın istenilen

düzeyde olmaması,

- Ölçme değerlendirme sisteminin okul içi ve okullar arasında koordineli olarak yürütülememesi,
- Bazı okulların kendisine ait binasının bulunmaması ve aynı binada 2 farklı tür okulun eğitim-öğretim

faaliyetini yürütmesi,

- Nitelikli kurumsal ve bireysel performans değerlendirmesi yapılmaması,
- Öğretmenlerimizin yeni müfredata uyum sorunlarının olması ve müfredatı yeterince bilmemeleri,

- Tm okul ve kurumlardaki ğretmen ihtiyacının karřılanamaması, kurumun ncelikli olarak **iyileřtirmeye aık alanları** olarak deęerlendirilmiřtir.
- Yerel ynetimin eęitime gerekli desteęi sunması,
- Mdrlęmzn yeniliklere, deęiřikliklere ve fikirlere aık olması,
- Gen ve aktif bir ğretmen kadrosuna sahip olunması,
- Hayırseverlerin olması,
- Sanayinin geliřmiř olması kurumun **ennemli fırsatları** olarak grlmřtir.
- İlemizin srekli olarak g alması,
- Paralanmıř ailelerin artması ve řiddet olaylarının yaygın olması,
- evresel faktrlerden kaynaklanan olumsuzluklar kurumda **ncelikli tehdit olarak** algılanmıřtır.

## 3. BÖLÜM

### GELECEĞE YÖNELİM



## GELECEĞE YÖNELİM

Geleceğe yönelim bölümü iki başlıkta ele alınmıştır. Birinci başlıkta misyon, vizyon ve temel değerler; ikinci başlıkta ise Temalar, Stratejik Amaçlar ve Stratejik Hedefler yer almaktadır.

### 3.1 MİSYON, VİZYON ve TEMEL DEĞERLER

#### 3.1.1 MİSYONUMUZ

Toplumun ihtiyaçlarına uygun, milli değerlere saygılı, araştıran, sorgulayan, çevresine katma değer katan ve fark yaratan, bilgi üreten ve öğrenmeyi öğrenen bireyler yetiştirmektir.

#### 3.1.2. VİZYONUMUZ

İstikrarlı başarı yakalamış, sorumlu insan yetiştiren, çevresinde örnek alınan kaliteli kurum olmak.

#### 3.1.3. TEMEL DEĞERLERİMİZ

- Milli ve manevi değerlerimize bağlıyız
- Kararlarımızı birlikte alırız.
- Objektifiz.
- Hoşgörülüyüz
- Sorumluluk sahibiyiz.
- Çevreye saygılıyız.
- Bireysel farklılıklara inanırız.
- Araştırmacıyız.
- Paylaşımçıyız.
- Eğitimde teknolojiyi en iyi şekilde kullanıyoruz.
- Öğrenci merkezli eğitim öğretimi benimsiyoruz.
- İşbirliğine önem veririz.
- Öğrencilerin yeteneklerini ön planda tutuyoruz.
- Her türlü yeniliğe açığız.
- Bireysel değil ekip olarak hareket ederiz.
- Planlı çalışarak verimliliğimizi artırırız.
- Hayat Boyu Öğrenmeye önem veririz.
- Zamanın değerini biliriz.

## 3.2) TEMALAR, STRATEJİK AMAÇLAR, STRATEJİK HEDEFLER, PERFORMANS GÖSTERGELERİ ve STRATEJİLER

### TEMALAR

İnegöl İlçe Milli Eğitim Müdürlüğü yürütmekte olduğu hizmetler ile stratejik planlamada yer alacak hizmetlere ilişkin stratejik alanları, sorun odaklı yaklaşımla 3 tema başlığında gruplandırılmıştır.

Temalar altında yer alan stratejik amaç ve hedefler oluşturulurken "sorun odaklı" yaklaşım tercih edilmiştir. Bir başka deyişle, tema konusunun "stratejik boyutları" ön plana çıkarılmıştır. Bu sorunlardan (stratejik konular) yola çıkılarak stratejik amaç ve hedefler oluşturulmuştur.

### TEMA, AMAÇ, HEDEF TABLOSU

TEMA-1	STRATEJİK AMAÇ	STRATEJİK HEDEFLER
EĞİTİM ÖĞRETİME ERİŞİM	<b>Stratejik Amaç 1</b> Bireylerin hakkı olan örgün ve yaygın eğitim süreçlerine erişmelerini ve tamamlamalarını sağlayacak imkânlar hazırlamak.	<b>Stratejik Hedef 1.1</b> Bütün bireylerin eğitime erişimlerini ve eğitimlerini tamamlamalarını sağlamak.
TEMA-2	STRATEJİK AMAÇ	STRATEJİK HEDEFLER
EĞİTİM VE ÖĞRETİMDE KALİTENİN ARTTIRILMASI	<b>Stratejik Amaç 2</b> Eğitim ve öğretim süreçlerindeki bireylerin akademik başarı ve öğrenme kazanımlarını artırarak ulusal ve uluslararası düzeyde istihdam edilmelerini sağlayıcı çalışmalar yapmak.	<b>Stratejik Hedef 2.1</b> Öğrencilerin ruhsal, bedensel ve zihinsel gelişimlerini destekleyecek faaliyetlere katılımını sağlayarak, akademik başarılarını ve öğrenme kazanımlarını artırmalarına yönelik tedbirler almak.
		<b>Stratejik Hedef 2.2</b> Bireylere çalışma hayatına uyumlarını sağlayacak beceriler kazandırarak onları iş dünyasına ve üst öğretim kurumuna hazırlamak.
		<b>Stratejik Hedef 2.3</b> Yabancı dil yeterliliğine sahip olan bireylerin yetiştirilmesini ve uluslararası hareketliliğini sağlamak.
TEMA-3	STRATEJİK AMAÇ	STRATEJİK HEDEFLER
KURUMSAL KAPASİTENİN GELİŞTİRİLMESİ	<b>Stratejik Amaç 3</b> Yetişmiş insan kaynakları ile fiziki ve mali alt yapısını tamamlamış, kurumsallaşmasını sağlamış, bilişim teknolojilerini iyi kullanan kurumlar oluşturmak	<b>Stratejik Hedef 3.1</b> İnsan kaynaklarının eğitimi ve geliştirilmesi için gerekli planlamanın yapılmasını sağlamak.
		<b>Stratejik Hedef 3.2</b> Kaynakları doğru, verimli kullanarak çağın koşullarına ve coğrafi risklere uygun eğitim öğretim ortamı ihtiyaçlarını karşılamak.

Tablo-10: Tema Amaç Hedef Tablosu



		<b>Stratejik Hedef 3.3</b> İlçe Milli Eğitim Müdürlüğüne bağlı okul ve kurumlarda stratejik yönetim anlayışının yerleşmesini sağlamak.
--	--	---

## 1. TEMA EĞİTİM ve ÖĞRETİME ERİŞİM

**Stratejik Amaç 1:**Bireylerin hakkı olan örgün ve yaygın eğitim süreçlerine erişmelerini ve tamamlamalarını sağlayacak imkânlar hazırlamak.

**Stratejik Hedef 1.1:** Bütün bireylerin eğitime erişimlerini ve eğitimlerini tamamlamalarını sağlamak.

### Performans Göstergeleri:

S.NO	PERFORMANS GÖSTERGESİ	MEVCUT DURUM			HEDEF	
		2012	2013	2014	2019	
1.1.1	Özel eğitime yönlendirilen bireylerin yönlendirildikleri eğitime erişim oranı	1,75	2,02	3,44	10	
1.1.2	Özel öğretimin payı	2000	2200	2500	2750	
1.1.3	Hayat boyu öğrenmeye katılım oranı	5,29	7,28	9,85	10,28	
1.1.4	10 Gün ve Üzeri Devamsızlık Oranı	İlkokul	0,89	1,08	1,27	0,4
		Ortaokul	0,54	0,69	1,11	0,2
		Genel Ortaöğretim	4,86	4,85	9,72	2
		İmam Hatip Lisesi	2,27	2,65	3,1	1
		Meslekî ve Teknik Eğitim	4	4,92	4,99	3
1.1.5	Eğitim Öğretimden Erken Ayrılma Oranı	İlkokul	0	0	0	0
		Ortaokul	0	0	0	0
		Genel Ortaöğretim	6,93	5,11	6,04	3
		İmam Hatip Lisesi	8,01	8,53	10,52	5
		Meslekî ve Teknik Eğitim	2	1,97	1,43	1

**Tablo 11: Stratejik Hedef 1.1 Performans Göstergeleri**

Ülkemizde 2012 yılında yürürlüğe giren 6287 sayılı Kanun ile zorunlu eğitim 4 yıl süreli ilkokul,4 yıl süreli ortaokul ve 4 yıl süreli lise eğitimini kapsayacak şekilde 12 yıla çıkarılmıştır. Kanun'un temel amaçlarından biri toplumun ortalama eğitim süresini yükseltmek, bir diğeri ise çocukların ilgi, ihtiyaç ve yetenekleri doğrultusunda yönlendirilmelerini mümkün kılmaktır. Ayrıca 2012/20 sayılı Genelge gereği okulöncesi eğitime de büyük önem verilmekte ve okul öncesi eğitimde okullaşma oranının artırılması hedeflenmektedir. Ekonomik Kalkınma ve İşbirliği Örgütü(OECD)

verilerine göre, OECD ülkelerindeki zorunlu eğitim süreleri arasında benzerlik bulunmasına rağmen, okula kayıtlı nüfusun %90'ından fazlasının geçirdiği ortalama eğitim yılı Türkiye'de 7 iken, OECD ortalaması 13'tür. Bu nedenle Kanun'un temel amaçlarına uygun olarak İnegöl'de zorunlu eğitim çağında bulunan ve hayat boyu öğrenme imkânlarından faydalanan tüm bireylerin örgün ve yaygın eğitime erişiminin ve tamamlanmasının sağlanması toplumsal yetkinlikleri artırmak için de önemlidir. Okullarımızda herkesin eğitime eşit imkânlarla sahip olması ve kaliteli bir eğitim alması öncelikli hedeflerimizdendir.

Zorunlu eğitimin 12 yıla çıkmasıyla beraber okullaşma oranlarındaki hedefimiz %100 olmasına rağmen ilkokulda %99,49, ortaokulda %96,12 ve ortaöğretimde %82,52 olarak gerçekleşmiştir. Ayrıca taşınabilir eğitim ile de öğrencilerimizin eğitime erişimi sağlanmaktadır. Özel öğretimin payı her geçen gün artmakta beraber dersanelerin dönüşmesiyle 2015 yılından itibaren payını artırması beklenmektedir.

### Stratejiler 1.2:

- 1- Yeni okulların yapılması için arsa teminlerinin yapılması.
- 2- Yeni okullar yapılması. (Senelik ortalama 70 derslik için)
- 3- Özel eğitime ihtiyacı olan öğrencilerin tespiti için alan taraması yapılması.
- 4- Okul öncesi öğrencilerin tespiti için alan taraması yapılması.
- 5- Açılacak kurslar için alan taramalarının yapılması.
- 6- Açılacak kursların çeşitlerinin artırılması.
- 7- Açılacak kurslar için kurs kayıt noktaları oluşturulması.
- 8- Açılacak kurslar ve mesleki açıköğretim lisesi için sosyal medyada ve yerel medyada tanıtımların yapılması.
- 9- Gönül Elçileri Projesi'ni ilçemizde etkin olarak yürütülmesi.
- 10- Özel okul temsilcileriyle bilgilendirme ve değerlendirme toplantıları yapılacaktır.
- 11- Taşınabilir eğitimde yerel yönetimlerle iş birliği arttırılacaktır.
- 12- Yetişkinlerin eğitime erişim imkânlarından faydalanması için farkındalık oluşturma çalışmaları yapılacaktır.
- 13- Burs ve pansiyon imkânlarının öğrenciler tarafından bilinirliği sağlanacak ve pansiyonların kalitesi arttırılacaktır.
- 14- Özel okullarda eğitim giderlerinin belirli bir oranının devlet tarafından karşılanmasına yönelik bilgilendirici çalışmalar düzenlenecek
- 15- Örgün eğitim dışındaki kişileri açık öğretim aracılığıyla eğitime kazandırmak.
- 16- Öğretmen ve derslik başına düşen öğrenci sayısının belirlenen kriterlere getirilerek eğitim kalitesinin arttırılacaktır.
- 17- Göç alan bir ilçe olmamız dolayısıyla yaşanan uyum sorunlarının azaltılması ve oluşabilecek derslik ihtiyaçlarının önceden planlaması için Devlet İstatistik Kurumu, Nüfus Müdürlüğü ve Yerel yönetimlerle proje çalışmaları yapılacaktır.
- 18- Veli okul iş birliğini geliştirmek.
- 19- Velilerin devamsızlık konusunda bilinçlendirilmesini sağlamak.
- 20- Göç sebebiyle sosyal uyum problemi ve şiddet eğilimi olan, okula devam sorunu yaşayan öğrencilere ve ailelere kişisel ve sosyal rehberlik çalışmaları yapılacaktır.
- 21- Velilere yönelik bilgilendirme ve seminer çalışmaları yapmak.
- 22- İlçemizde uygulanmakta olan "Başarılı Yarınlar İçin Yarın Sizdeyiz Projesi'nin geliştirilerek etkin şekilde uygulanmasını sağlamak.
- 23- Velilerin bilgilendirilmesi amacıyla iletişim kanallarından daha etkin yararlanmak.

**Açıklamalı [BA1]:** Bakanlıktan gelen son geri dönüşler neticesinde Stratejiler numaralandırılırken sırasıyla kaç strateji varsa o sayıda numaralandırma yapılmıştır. Her strateji tablosuna baştan numara vermek yerine bir önceki strateji tablosu hangi numarada kaldıysa o sayıdan devam edilmesi uygun olacaktır. Bakınız il MEM SP ve bir alttaki Stratejiler Tablosu.

- 24- Temel Eğitim ve ortaöğretimde devamsızlık, sınıf tekrarı ve okul terki konusunda okulların mevcut durumlarının analiz edilmesi, bu konuda araştırma yapılması, araştırma sonuçlarının değerlendirilip, gerekli tedbirlerin alınması ve okullarla paylaşılması sağlanacaktır.
- 25- Temel eğitimde ortaöğretime yönlendirme, ortaöğretimde ise alan/dal ve mesleki yönlendirmelerin yapılması sağlanacaktır.
- 26- Temel eğitim ve ortaöğretimde okula yeni kayıt yaptıran öğrencilere yönelik okula uyum çalışması yapılacaktır.

## 2. TEMA EĞİTİM VE ÖĞRETİMDE KALİTE

**Stratejik Amaç 2:**Eğitim ve öğretim süreçlerindeki bireylerin akademik başarı ve öğrenme kazanımlarını artırarak ulusal ve uluslararası düzeyde istihdam edilmelerini sağlayıcı çalışmalar yapmak.

**Stratejik Hedef 2.1:** Öğrencilerin ruhsal, bedensel ve zihinsel gelişimlerini destekleyecek faaliyetlere katılımını sağlayarak, akademik başarılarını ve öğrenme kazanımlarını artırmalarına yönelik tedbirler almak.

### Performans Göstergeleri:

S.NO	PERFORMANS GÖSTERGESİ	MEVCUT DURUM			HEDEF	
		2012	2013	2014	2019	
2.1.1	Öğrencilerin Yıl Sonu Başarı Puanı Ortalamaları	5. Sınıf	80,12	75,07	75,14	90
		6. Sınıf	72,66	73,07	72,36	90
		7. Sınıf	67,34	73,15	70,73	90
		8. Sınıf	72,12	75,23	70,48	90
		9. Sınıf	72,01	68	63,15	75
		10. Sınıf	62,82	70	60,97	72
		11. Sınıf	61,42	70,31	68,23	72,05
		12. Sınıf	70,91			
2.1.2	Sınıf Tekrar Oranı	İlkokul	0,89	1,08	1,27	1,1
		Ortaokul	0,6	0,71	1,27	0,3
		Genel Ortaöğretim	7,64	5,85	5,2	4,5
		İmam Hatip Lisesi	9,5	12,02	11,03	4,05
		Meslekî ve Teknik Eğitim	4,05	5,15	5,2	3,01
2.1.3	Yetiştirme Kurslarına Katılan Öğrenci Oranı	Ortaokul	3,1	2,36	18,76	43
		Ortaöğretim	14,25	13,62	10,89	35

2.1.4	RAM'lerden yararlanan birey sayısı	2000	2200	2550	3300	
2.1.5	RAM randevu süresi (gün)	15	10	7	18	
2.1.6	Madde bağımlılığı, zararlı alışkanlıklar konularında yapılan çalışmalara katılan birey sayısı	3000	3500	4000	6500	
2.1.7	Şiddetin önlenmesi konusunda yapılan çalışmalara katılan birey sayısı	3500	4000	4500	7500	
2.1.8	İlçe Milli Eğitim bünyesinde düzenlenen sanatsal, kültürel ve bilimsel proje sayısı	94	124	163	179	
2.1.9	Spor lisansı olan öğrenci oranı	1	2	2	10	
2.1.10	Sportif müsabakalara katılan öğrenci oranı	6	9	8	10	
2.1.11	Sportif müsabakalarda ödül alan öğrenci oranı	38	15	9	25	
2.1.12	Beyaz Bayrak Sertifikasına sahip okul sayısı	7	8	6	9	
2.1.13	Beslenme Dostu Okul Sertifikasına sahip okul sayısı	0	0	0	0	
2.1.14	Disiplin cezası/yapırım uygulanan öğrencilerin tüm öğrencilere oranı	Ortaokul	0,03	0,05	0,02	0,01
		Genel Ortaöğretim	1,05	0,1	0,05	0,02
		Din Öğretimi	2,25	2,05	1,75	0,5
		Meslekî ve Teknik Eğitim	0,2	0,1	0,05	0,03

**Açıklamalı [MA2]:** RAM'lerden yararlanan bireylerin oranı olarak değiştirilmesi uygundur. Bakınız il MEM SP

**Tablo 12: Stratejik Hedef 2.1 Performans Göstergeleri**

Niceliğin değil niteliğin önemli olduğu günümüzde nitelikli bireyler yetiştirmek toplumsal bir gerekliliktir. Uzun dönemde de ülkemizin ihtiyaç duyduğu nitelikli insan gücünün yetiştirilmesi hususu önceliğini korumaktadır. Bu bağlamda eğitim imkânlarından faydalanan tüm bireylere kaliteli bir eğitim ortamı sağlamak, bedensel, sosyal, zihinsel ve ruhsal gelişimlerinin artırılmasını sağlamak önceliklerimizdendir. Öğrencilerimizin akademik başarısını arttırmak, sosyal ve sportif faaliyetlerden yararlanmasını sağlamak bu nedenle çok önemlidir.

Kaliteli bir eğitim vermek için öğrencilerimizin hazır bulunuşluğunun belirlenen düzeyde bulunması önemli bir gerekliliktir. Bu nedenle öğrencilerimizin akademik başarılarını arttırmaya yönelik ele alınabilecek göstergelerden YGS netleri izlenmektedir. İlkokuldan başlayarak öğrencilerimizin temel öğrenme kazanımlarını gerçekleştirmelerini sağlamayı hedefliyoruz. Ayrıca günümüzün en önemli problemlerinden madde bağımlılığı ve şiddetin önlenmesine yönelik Bursa Kaymakamlığı, İlçe Emniyet Müdürlüğü ve İlçe Milli Eğitim Müdürlüğü'nün ortaklaşa uyguladığı şiddeti önlemeye yönelik eylem planı uygulanmaktadır. Şehrimize yerleşen mülteciler ve bunların eğitim sürecimize uyumlarına yönelik çalışmalar yapılmaktadır. İnegöl'ün demografik yapısı ve sosyal yapısı incelendiğinde sanata ve spora verdiği önem oldukça belirgindir. Bu nedenle öğrencilerimizle sanatsal ve sportif faaliyetlerdeki başarılarımızı artırarak sürdürmek istiyoruz.

Öğrencilerimizin çağın gereklerinde hak ettikleri kalitede eğitim şartlarını sağlayarak akademik olarak başarılı, sosyal, sportif, sanatsal faaliyetlerle kendini ifade eden özellikle de zihinsel, bedensel ve ruhsal olarak sağlıklı bireyler olmalarını hedefliyoruz.

### Stratejiler 2.2:

- 27- RAM'ın randevu gün sayının artırılmasının teşvik edilmesi.
- 28- Madde bağımlılığı, zararlı alışkanlıklar ve şiddetin önlenmesi konularında seminer düzenlenmesi.
- 29- Öğrenci akademik başarısını destekleyici kurslar açılacaktır.
- 30- Öğrencilerin akademik başarısı, ilgi ve yetenekleri doğrultusunda yönlendirme çalışmalarının yapılması için gerekli tedbirler alınacak, öğrenci ve veliler bu konuda rehberlik yapılacaktır.
- 31- Etkili bilgi teknolojileri yaygınlaştırılıp, öğrenci başarısını ölçülerek (e-sınav) artırmada kullanılacaktır.
- 32- Her düzey eğitim kademesinde gerçekleştirilen sosyal, sanatsal ve sportif faaliyetlerin sayısı artırılacak.
- 33- Etkin bir ölçme-değerlendirme sistemi yapılandırılacaktır.
- 34- Okul sağlığı ile ilgili bilgilendirme çalışmalar yapılacaktır.
- 35- Öğretmenlerin mesleki gelişmelerinin sağlanmasına yönelik hizmet içi eğitim çalışmaları yapılacak ve ihtiyaç duyulduğunda işbirliğine gidilecektir.(Üniversite, STK, vb.).
- 36- Tüm paydaşların özel yetenekli bireylerin eğitimi konusunda bilgi ve becerileri geliştirilecektir.
- 37- Bireyin kişisel ve mesleki gelişim veya istihdam amacıyla gereksinim duyduğu rehberlik sisteminin içinde hayat boyu rehberlik yaklaşımının geliştirilmesini sağlamak.
- 38- Mültecilerin dil problemlerine çözüm getirecek ve sosyal uyumlarını hızlandıracak çalışmalar yapılacaktır.
- 39- Kurumların eğitim öğretim ortamı ve çevresinin düzenlenmesi ile ilgili talep ve ihtiyaçlarının zamanında karşılanması sağlanacaktır.
- 40- Güvenli eğitim öğretim ortamı oluşturulması için gerekli tedbirleri almak.
- 41- Öğrencilerin başarısını artırmak, çeşitli etkinlikler ve sportif faaliyetlerini gerçekleştirmeleri için yerel yönetimler ve ilgili paydaşlarla işbirliği çalışmaları yapılacaktır.
- 42- İlgili kurumlarla işbirliği yapılarak madde bağımlılığını ve şiddeti önleyici rehberlik çalışmaları yapılacaktır.
- 43- Başarı gösteren okul/kurum ve öğrencileri motive edecek çalışmalar yapılacaktır.

**Stratejik Hedef 2.2:** Bireylere çalışma hayatına uyumlarını sağlayacak beceriler kazandırarak onları iş dünyasına ve üst öğretim kurumuna hazırlamak.

**Performans Göstergeleri:**

S.NO	PERFORMANS GÖSTERGESİ	MEVCUT DURUM			HEDEF
		2012	2013	2014	2019
2.2.1	İstihdamı artırmaya yönelik Eğitimcilerin Eğitimi Projesi(EĞİTEP) kapsamında düzenlenen eğitim sayısı	0	0	0	5
2.2.2	Eğitimcilerin Eğitimi Projesi (EĞİTEP) kapsamında düzenlenen eğitimlere katılan öğretmen sayısı	0	0	0	75
2.2.3	Meslekî ve teknik ortaöğretim mezunlarının meslekî yeterliliklerine yönelik işveren memnuniyet oranı	0	0	0	75
2.2.4	Okul, öğrenci ve öğretmenlerin yaptığı patent veya faydalı model başvuru sayısı	0	0	0	10
2.2.5	Kamu, özel sektör, yerel yönetimler ve STK'lar ile istihdama yönelik yapılan iş birliği/protokol sayısı	2	2	3	5

*Tablo-13: Stratejik Hedef 2.2 Performans Göstergeleri*

Öğrencilerin çalışma koşullarına uyumlarını sağlayacak beceriler kazandırarak onları iş dünyasına ve üst öğretim kurumuna hazırlamak hedef olarak belirlenmiştir. Uygulanan eğitim sistemi ile işgücü piyasası arasındaki uyum; iş yaşamının gerektirdiği beceri ve yetkinliklerin kazandırılması, girişimcilik kültürünün benimsenmesi, meslekî ve teknik eğitimde okul-işletme ilişkisinin orta ve uzun vadeli sektör ihtiyaçlarını dikkate alacak biçimde güçlendirilmesi gerekmektedir. Eğitimcilerin ihtiyaç duyduğu alanlardaki kişisel gelişimlerini sağlayacak tedbirler alınarak, öğrenci yeterlilikleri artırılacak ve işgücü piyasasının talep ettiği becerilerin kazandırılması için gereken eğitim faaliyetleri gerçekleştirilmektedir.

Eğitim ve istihdam ilişkisi güçlendirilerek, eğitimin iş piyasasının ihtiyaçları doğrultusunda verilmesi, aktif işgücü piyasası politikalarının etkin olarak uygulanması ve mesleksizlik sorununun giderilerek işgücünün istihdam edilebilirliğinin artırılması amaçlanmaktadır.

#### Stratejiler:

- 44- İlçe genelinde sektör analizleri yapılarak meslek liselerinin ilgili alanları ile koordinasyon çalışmaları yapılacaktır.
- 45- Üst öğretime geçiş ile ilgili tanıtım faaliyetlerin artırmak için yerel, ulusal ve uluslararası mesleki eğitim fuarları, sergiler düzenlenecektir.
- 46- İlgili paydaşlarla istihdama yönelik iş birliği çalışmaları yapılacaktır.
- 47- Öğrencilerin beceri eğitimlerinin (staj) etkinliği ve verimliliği artırılabilecektir.

**Stratejik Hedef 2.3:** Yabancı dil yeterliliğine sahip olan bireylerin yetiştirilmesini ve uluslararası hareketliliğini sağlamak.

#### Performans Göstergeleri:

S.NO	PERFORMANS GÖSTERGESİ	MEVCUT DURUM			HEDEF
		2012	2013	2014	2019
2.3.1	Uluslararası hareketlilik programlarına katılan öğretmen sayısı	0	33	19	35
	Uluslararası hareketlilik programlarına katılan öğrenci sayısı	0	23	19	35
2.3.2	Temel eğitimde yabancı dil dersi yılsonu puanı ortalaması	0	0	38,18	48
2.3.3	Ortaöğretimde yabancı dil dersi yılsonu puanı ortalaması	50,73	44,67	46,06	49

**Tablo-14: Stratejik Hedef 2.3 Performans Göstergeleri**

Uluslararası yabancı dil yeterliliği olan bireylerin yetiştirilmesi ve hareketliliğini sağlamak hedef olarak belirlenmiştir. AB-Türkiye ilişkileri resmi olarak 1963 yılında imzalanan Ankara Anlaşması ile başlamıştır. 1999 yılında Helsinki Zirvesinde tam üyelik sürecine girilmiştir. Kopenhag kriterleri çerçevesinde AB ile ilişkilerimiz geliştirilmektedir. Üyelik süreci sırasında yapılan çalışmalarla Türkiye'nin, eğitim standartlarının yükseltilmesi, okullaşma oranlarının artırılması, öğretmen başına düşen öğrenci sayısının azaltılması ve teknolojinin eğitimde kullanımının Avrupa düzeyine yükseltilmesi amaçlanmaktadır. Bu doğrultuda gerçekleştirilecek hareketlilik programları ile bireylere yeni beceriler kazandırılması, onların kişisel gelişimlerinin güçlendirilmesi ve istihdam olanaklarının artırılması amaçlanmaktadır.

Uluslararası hareketlilik programları, bireylere yeni deneyimler, yaklaşım ve metotlar kazandırarak kişisel ve meslekî gelişimlerine katkı sağlamaktadır. Katılımcıların kültürel farkındalıklarını, yabancı dil gelişimlerini, girişimcilik ve etkili iletişim becerilerini geliştirmesi hedeflenmektedir.

**Stratejiler 2.3:**

- 48- Yabancı dil öğretiminde, yenilikçi yaklaşımların tanıtılıp yaygınlaştırılması için çalışmalar yapılacaktır.
- 49- Öğretmen ve öğrencilere Uluslararası hareketlilikle ilgili bilgilendirmeler yapılarak yabancı dil eğitimi ve kariyer gelişimlerine katkı sağlanacaktır.
- 50- Uluslararası proje uygulaması teşvik edilerek, hareketlilik ve etkileşim artırılabilecektir.
- 51- Ulusal ve uluslararası geçerliliği olan yabancı dil sınavları ile ilgili tanıtım ve bilgilendirme çalışmaları yapılacaktır.
- 52- Bakanlığın yürüttüğü yabancı dil eğitim programlarının (DYNET) etkinliği sağlanacaktır.
- 53- Öğrencilerin yabancı dil eğitimleri ile ilgili kurslara yönlendirilmeleri sağlanacaktır.

**3. TEMA KURUMSAL KAPASİTENİN GELİŞTİRİLMESİ**

**Stratejik Amaç 3:** Yetişmiş insan kaynakları ile fiziki ve mali alt yapısını tamamlamış, kurumsallaşmasını sağlamış, bilişim teknolojilerini iyi kullanan kurumlar oluşturmak.

**Stratejik Hedef 3.1:** İnsan kaynaklarının eğitimi, geliştirilmesi ve yönetimi için gerekli planlamanın yapılmasını sağlamak

**Performans Göstergeleri:**

S.NO	PERFORMANS GÖSTERGESİ	MEVCUT DURUM			HEDEF
		2012	2013	2014	2019
3.1.1	Öğretmen başına düşen öğrenci sayısı	25	24	23	20
3.1.2	Kadın yönetici sayısının toplam yönetici sayısına oranı	4	4	9	15
3.1.3	Milli Eğitim Müdürlüğü adına açılan davalardan kurum lehine sonuçlanan dava oranı	100	85	80	0
3.1.4	Hizmetiçi eğitim veren personel sayısı	11	9	9	20
3.1.5	Hizmetiçi eğitim faaliyetlerine katılan personel sayısı	1714	1556	616	750
3.1.6	Personele yönelik düzenlenen hizmetiçi eğitim faaliyet sayısı	46	55	35	40
3.1.7	İnsan kaynaklarının eğitimi ve gelişimine yönelik işbirliğiyle yapılan eğitim faaliyetleri sayısı (Üniversiteler, STK, Belediyeler vb. )	0	0	0	0
3.1.8	Ulusal ve uluslararası geçerliliği olan yabancı dil sınavlarında geçer puan alan öğretmen oranı	0	0	0	0
3.1.9	Asil yönetici norm kadro doluluk oranı	69,4	69,9	83,5	85,8
3.1.10	Öğretmen norm kadro doluluk oranı	75,6	75,5	70,7	78,05
3.1.11	Ücretli öğretmen sayısının toplam öğretmen sayısına oranı	22	19	17	8

*Tablo-15: Stratejik Hedef 3.1 Performans Göstergeleri*

İnegöl İlçe Milli Eğitim Müdürlüğü 2015-2019 Stratejik Planının temel yapısını oluşturan eğitime erişim ve eğitimde kalitenin artırılması konularında istenen verimin alınabilmesi için insan kaynağının iyi bir şekilde planlanması gerekmektedir. Önümüzdeki plan döneminde ihtiyaç-fazlalık ilişkisini gözeterek beşerî altyapının dengeli bir şekilde dağıtılması ve yetkinliklerinin artırılması hedeflenmektedir.

Müdürlüğümüz insan kaynaklarının önceliği, eğitimde başarının sürekli olmasıdır. Bu anlamda çalışanlarımızın sürekli gelişimi ve potansiyellerini gerçekleştirmeleri için gerekli ortamı yaratmak, yönetici ve çalışanların performansını düzenli olarak izlenmesi hedeflenmektedir.

### Stratejiler 3.2:

- 54- Hizmet içi eğitim faaliyetlerinin nitelik açısından geliştirilmesi, daha fazla HİE faaliyeti teklifinin yapılması, eğitim kalitesinin artırılması, hizmet sunan personelin yeterliliği sağlanacaktır. Bu alanda ilgili paydaşlarla işbirliği yapılacaktır.
- 55- Bilgi birikimi ve tecrübe paylaşımını artırmak amacıyla yapılan ulusal ve uluslararası projelerle insan kaynaklarının geliştirilmesi sağlanacak ve bu faaliyetlere katılan katılımcı sayısı arttırılacaktır.
- 56- Personel görevlendirmeleri yapılırken kişilerin yetkinlikleri göz önüne alınacaktır.
- 57- Okul/Kurumlardaki destek personeli görevlendirmeleri ihtiyaçlara göre yapılacaktır.
- 58- Personelin çalışma motivasyonunu ve iş tatminini artırmaya yönelik tedbirler alınacaktır.
- 59- Okul ve kurumlardaki personelin akademik kariyer yapması için teşvik edici çalışmalar yapılacaktır.
- 60- Maarif müfettişlerince yapılan iş ve işlemler sonucunda sorun alanları tespit edilerek iyileştirme çalışmaları yapılacaktır.

**Stratejik Hedef 3.2:** Kaynakları doğru, verimli kullanarak çağın koşullarına ve coğrafi risklere uygun eğitim öğretim ortamı ihtiyaçlarını karşılamak.

### Performans Göstergeleri:

S.NO	PERFORMANS GÖSTERGESİ	MEVCUT DURUM			HEDEF
		2012	2013	2014	2019
3.2.1	Temel eğitim ve ortaöğretimde öğrenci başına düşen yıllık taşıma maliyeti (TL)	1174,00	1024,49	1068,4	1200,00
3.2.2	Derslik başına düşen öğrenci sayısı	35	33	31	25
3.2.3	Bağımsız bir binaya sahip olmayan okul oranı	0	0	0	0
3.2.4	İkili eğitim yapan okul oranı	31	30	28	20
3.2.5	Okul ve derslik yapımı ile büyük onarımlar için hayırsever, yerel yönetim ve STK'lar tarafından yapılan yardım miktarı (milyon TL)	1	6	69,5	90
3.2.6	Hayırseverler tarafından yapılan derslik ve derslik dışı bina sayısı	14	28	134	55
3.2.7	Yapılan derslik sayısı ve eğitim tesisi sayısı	44	38	208	180
3.2.8	Temel eğitimde donatımı yapılan eğitim tesisi sayısı	6	3	5	7
3.2.9	Temel eğitim okullarına ait ihtiyaçların karşılanma oranı	70	80	85	90
3.2.10	Okul ve kurumların bakım ve onarım taleplerinin karşılanma oranı	17	19	21	33



3.2.11	İlçe genelinde uygun alanı olan okul/kurumlara ihtiyacı olup yapılan spor salonu/çok amaçlı salon vb. sayısı	1	1	1	4	
3.2.12	Özel öğretim teşviki kontenjanlarının kullanılma oranı	0	0	0	0	
3.2.13	Pansiyonların Doluluk Oranı	Temel Eğitim	0	0	0	0
		Ortaöğretim	91,3	90,5	89,91	95
		Mesleki ve Teknik Eğitim	51,25	48,68	25,54	50
		Özel Eğitim	0	0	0	0
		Din Öğretimi	85	82	77	85

**Tablo-16: Stratejik Hedef 3.2 Performans Göstergeleri**

Müdürlüğümüz ile okul ve kurumlarımızın fiziki ortamlarının çağın koşulları ve coğrafi risklere uygun bir biçimde iyileştirilmesi, finansal kaynakların dengeli ve verimli bir şekilde eğitimde başarıyla sürekli hale getirmesi amaçlanmaktadır.

Türkiye’de Eğitimin Finansmanı ve Eğitim Harcamaları Bilgi Yönetim Sistemi Projesi (TEFBİS) 2012 yılında uygulanmaya başlanmıştır. Projeye il, ilçe ve okullar düzeyinde kaynak türlerine göre gelir ve gider envanterleri, öğrenciye yapılan eğitim harcamaları, gerçek ve güncel verilerle elektronik ortamda tutulmaktadır. Eğitime sağlanan kaynakların iller, ilçeler ve okullar bazında tespit edilerek etkin ve verimli kullanılması, ekonomik yatırımlara dönüştürülmesine ilişkin verilerin alınması ve raporlanması sağlanmaktadır.

Okul ve kurumların fiziki ortamlarının öğrencilerin kendilerini geliştirebileceği, sosyal, kültürel ve sportif alanlara sahip olması gerekmektedir. Okulların toplumu yönlendirdikleri düşünüldüğünde, Bakanlığımızca uygulamaya konulan “Okullar Hayat Olsun” projesi ile hem tüm bireylere hem de özel eğitime gereksinim duyan öğrencilere daha konforlu bir ortam sunulması hedeflenmektedir. Okulların kapasitelerini geliştirmeleri için belediyeler, STK’lar ve hayırseverlerle işbirliğinin sistemli bir şekilde koordine edilerek tüm paydaşların memnun olması beklenmektedir.

Stratejiler:

- 61- Gelen taleplerin bakanlığın göndermiş olduğu ödenekler doğrultusunda mümkün olduğunca karşılanması
- 62- Okullaşma ve sınıf mevcutları ile ilgili hedefler doğrultusunda oluşacak fiziki mekân ihtiyacının karşılanması ile ilgili çalışmalar yapılacaktır.
- 63- Farklı finans kaynakları geliştirilecek ve elde edilen kaynağın daha etkili ve verimli kullanılması sağlanacaktır.
- 64- Okul ve kurumlarımızın her türlü donatım malzemesi ihtiyaçlarının zamanında karşılanması ve takip edilmesi sağlanacaktır.
- 65- Okul ve kurumların ihtiyaçlarını karşılamaya yönelik hayırsever vatandaşları teşvik edecek kampanyalar düzenlenecektir.
- 66- Öğrenci yurtlarının hizmetlerinin kalitesi artırılabilecektir.
- 67- İlçe genelinde eğitim binalarının doğal afetlere karşı bakım onarım ve güçlendirilmesi yapılacaktır.

- 68- Mevcut ve yeni açılacak okul ve pansiyonlarının eğitim ortamları; standart fiziki mekân, sosyal mekân, donatım ve iş güvenliği esasları çerçevesinde oluşturulacaktır.
- 69- Öğrenci taşıma ile ilgili iş ve işlemlerinin takibi zamanında yapılacaktır.

**Stratejik Hedef 3.3: İlçe Milli Eğitim Müdürlüğüne bağlı okul ve kurumlarda stratejik yönetim anlayışının yerleşmesini sağlamak.**

**Performans Göstergeleri:**

S.NO	PERFORMANS GÖSTERGESİ	MEVCUT DURUM			HEDEF	
		2012	2013	2014	2019	
3.3.1	Okul ve kurumlara verilen SP ve Eğitimde Kalite Yönetimi Sistemi (EKYS) eğitim sayısı	0	1	0	2	
3.3.2	Okul ve kurumlara verilen SP ve EKYS eğitimine katılan personel sayısı	0	22	0	65	
3.3.3	AB'ye uyum sürecinde gerçekleştirilen proje sayısı (AB, Merkezi Finans ve İhale Birimi (MFİB) vb.)	0	1	2	8	
3.3.4	İlçe Milli Eğitim Müdürlüğü stratejik yönetim anlayışından memnuniyet oranı	Öğrenci	-	50	60	80
		Veli	-	45	55	75
		Çalışan	-	60	75	80
		Toplum	-	50	55	70

**Tablo-17: Stratejik Hedef 3.3 Performans Göstergeleri**

Dünyada yaşanan değişimlerle birlikte hız kazanan ekonomik, siyasal ve teknolojik gelişmeler kamu yönetimini de derinden etkilemiş; kamu hizmeti ve kamu yönetimi anlayışında ciddi değişimlere yol açmıştır. Yaşanan bu değişim ve dönüşümde toplumların ihtiyaç ve beklentilerinin çeşitlenmesi, karar alma süreçlerinde katılımcılık ve sivil toplum bilincinin gelişmesi gibi etmenler önemli rol oynamaktadır.

Türkiye’de de DPT öncülüğünde yapılan çalışmalar doğrultusunda, 2003 yılında 5018 sayılı Kamu Mali Yönetimi ve Kontrol Kanunuyla stratejik planlama yasal bir temele kavuşmuş ve kamu kurumları için zorunlu hale getirilmiştir. Etkin ve verimli bir eğitim öğretim hizmeti sunmak için tüm okul/kurumlarımıza stratejik yönetim anlayışını yerleştirmek gereklidir. Bakanlığımızın 1999 yılında Türkiye Kalite Derneği ile imzalamış olduğu protokole istinaden, 2006 yılından bu yana Toplam Kalite Yönetimi Ödül süreci yürütülmektedir. Bu süreçle beraber ‘Stratejik Yönetim’ kavramı okul ve kurumlarımızın literatürüne girmiş, her yıl gerekli görülen değişim ve gelişimlere göre Bakanlığımızın EKYS modeli gözden geçirilmiştir. 5018 sayılı Kamu Mali Yönetimi ve Kontrol Kanunuyla tüm kamu kurum ve kuruluşlarına stratejik plan yapma zorunluluğu getirilmiştir. Müdürlüğümüzün ilk plan dönemi olan 2010-2014 stratejik planlama sürecinden edindiğimiz tecrübeler 2015-2019 stratejik planını oluşturmada yol gösterici olmuştur.

5018 sayılı Kamu Mali Yönetimi ve Kontrol Kanunu’nun getirmiş olduğu stratejik plan yapma zorunluluğu kurumumuz için bir fırsata dönüştürülerek, misyonumuz gereği etkili ve verimli bir eğitim öğretim hizmeti sunmak hedeflenmektedir.

#### Stratejiler:

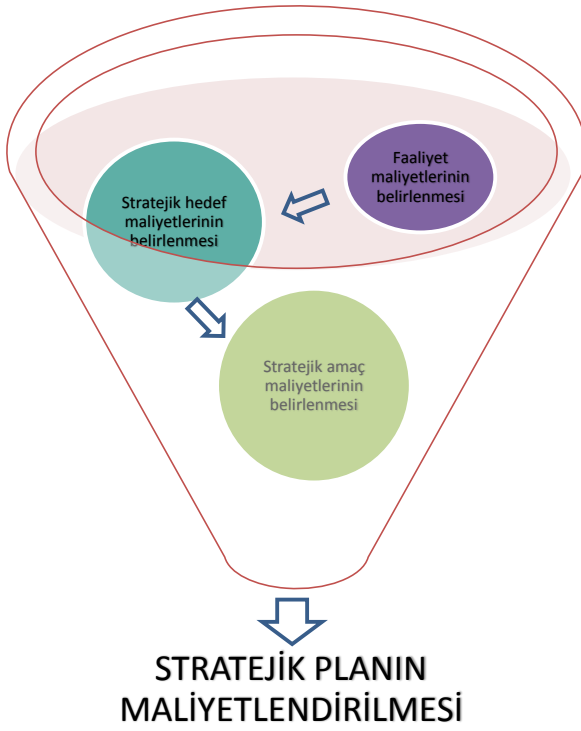
- Kurumsal hizmetlerin kalite standartları belirlenerek ölçülebilirliği sağlanacak ve İlçe personeli ile hizmet sunmakla sorumlu olduğu vatandaşlar kamu hizmet standartları hususunda bilgilendirilecektir.
- İlçe Milli Eğitim Müdürlüğü Stratejik Planı, geliştirilecek izleme sistemi ile birimlerin performansları ölçülüp değerlendirilecektir.
- Karar alma ve hesap verme süreçlerine iç ve dış paydaşlar dâhil edilecektir.
- Stratejik yönetimle ilgili diğer kurumlar ve sivil toplum kuruluşları ile ilişkiler geliştirilecektir.
- Kurumsal ve idari kapasitenin geliştirebilmesi için ihtiyaç analizi yapılacak, tespit edilen konularda araştırmalar yapıp değerlendirilecek ve sonuç raporları hazırlanacaktır.
- Yapılan araştırma ve sosyal izin talepleri İlçe Milli Eğitim düzeyinde değerlendirilecek ve sonuçlandırılacaktır.
- Eğitim alanında yeni uygulama ve bilimsel gelişmelerin izlenmesi, değerlendirilmesi ve ilgili birimlerle paylaşılması sağlanacaktır.
- Projelerin, teklifi, yazımı, yürütülmesi ve sürdürülebilirliği başta olmak üzere proje yönetim süreçlerinin tamamı etkin bir şekilde yürütülecektir.

## 4. BÖLÜM

# MALİYETLENDİRME

Maliyetlendirme aşamasında, İlçe Milli Eğitim Müdürlüğünün amaç ve hedeflerine yönelik stratejiler doğrultusunda gerçekleştirilecek faaliyet ve projeler ile bunların kaynak ihtiyacı belirlenir. Maliyetlendirmenin amacı; geliştirilen politikaların ve bunların yansıtıldığı amaç ve hedeflerin gerektirdiği maliyetlerin ortaya konulması, politika tercihlerinin ve karar alma sürecinin rasyonelleştirilmesine katkıda bulunmak, stratejik plan ile bütçe arasındaki bağlantıyı güçlendirmek ve harcamaların önceliklendirilmesi sürecine yardımcı olmaktır.

İlçe Milli Eğitim Müdürlüğü Stratejik Planında amaçların gerçekleştirilmesine yönelik düzenlenen hedef harcamalarının belirlendiği maliyet tablosu oluşturulmuştur. Maliyetler belirlenirken hedeflere ulaştıracak faaliyetlerin gerçekleşme dönemi dikkate alınmıştır. Faaliyetlerin maliyetleri, plan dönemi boyunca yıllık artışları tahmini olarak hesaplanmıştır. Maliyet tablosunda öngörülen maliyetler ile tahmin edilen kaynakların örtüşmesine dikkat edilmiştir. Tahmini maliyetlerin belirlenen kaynak miktarını aşması durumunda düşük maliyetli faaliyetlerin seçilmesi, amaç ve hedeflerin zamanının değiştirilmesi ve farklı kaynakların bulunması gibi yöntemler kullanılarak gerekli güncellemeler yapılacaktır.



Şekil-2 Stratejik Planın Maliyetlendirilmesi

## STRATEJİK PLAN MALİYET TABLOSU

TEMA	STRATEJİK AMAÇLAR – HEDEFLER	2015	2016	2017	2018	2019
		MALİYETİ	MALİYETİ	MALİYETİ	MALİYETİ	MALİYETİ
TEMA-1	<b>STRATEJİK AMAÇ 1</b>	.....	.....	.....	.....	.....
	Stratejik Hedef 1.1	.....	.....	.....	.....	.....
TEMA-2	<b>STRATEJİK AMAÇ 2</b>	<b>2.892.500,00</b>	<b>3.385.000,00</b>	<b>3.695.000,00</b>	<b>4.015.000,00</b>	<b>4.425.000,00</b>
	Stratejik Hedef 2.1	2.222.000,00	2.500.000,00	2.700.000,00	2.900.000,00	3.200.000,00
	Stratejik Hedef 2.2	600.000,00	800.000,00	900.000,00	1.000.000,00	1.100.000,00
	Stratejik Hedef 2.3	70.500,00	85.000,00	95.000,00	115.000,00	125.000,00
TEMA-3	<b>STRATEJİK AMAÇ 3</b>	<b>75.000,00</b>	<b>90.000,00</b>	<b>110.000,00</b>	<b>125.000,00</b>	<b>135.000,00</b>
	Stratejik Hedef 3.1	.....	.....	.....	.....	.....
	Stratejik Hedef 3.2	75.000,00	90.000,00	110.000,00	125.000,00	135.000,00
	Stratejik Hedef 3.3	.....	.....	.....	.....	.....
<b>AMAÇLARIN TOPLAM MALİYETİ (TL)</b>		<b>2.967.500,00</b>	<b>3.475.000,00</b>	<b>3.805.000,00</b>	<b>4.140.000,00</b>	<b>4.560.000,00</b>
<b>GENEL YÖNETİM GİDERİ</b>		<b>100.000,00</b>	<b>150.000,00</b>	<b>200.000,00</b>	<b>250.000,00</b>	<b>300.000,00</b>
<b>TOPLAM MALİYETİ (TL)</b>		<b>3.067.500,00</b>	<b>3.625.000,00</b>	<b>4.005.000,00</b>	<b>4.390.000,00</b>	<b>4.860.000,00</b>
<b>STRATEJİK PLAN TOPLAM MALİYETİ (TL)</b>		<b>19.947.500,00 TL</b>				

Tablo-18: Maliyet Tablosu

## 5. BÖLÜM

### İZLEME ve DEĞERLENDİRME

## 5.1 İZLEME ve DEĞERLENDİRME

"İnegöl İlçe Milli Eğitim Müdürlüğü Stratejik Planı"nın onaylanarak yürürlüğe girmesiyle birlikte, Stratejik Plan uygulamasının izleme ve değerlendirilmesine başlanacaktır.

İzleme, stratejik planın uygulanmasının sistematik olarak takip edilmesi ve raporlanması anlamını taşımaktadır. Değerlendirme ise, uygulama sonuçlarının amaç ve hedeflere kıyasla ölçülmesi ve söz konusu amaç ve hedeflerin tutarlılık ve uygunluğunun analizidir.

Planda yer alan stratejik amaç ve onların altında bulunan stratejik hedeflere ulaşılabilmek için yürütülecek çalışmaların izlenmesi ve değerlendirilmesini zamanında ve etkin bir şekilde yapabilmek amacıyla Müdürlüğümüzde Stratejik Plan İzleme ve Değerlendirme Ekibi kurulacaktır. İzleme ve değerlendirme, planda belirtilen performans göstergeleri dikkate alınarak yapılacaktır. Stratejik amaçların ve hedeflerin gerçekleştirilmesinden sorumlu kişiler 6 aylık veya yıllık dönemler itibarıyla yürüttükleri faaliyet ve projelerle ilgili raporları bir nüsha olarak hazırlayıp İzleme ve Değerlendirme Ekibine verecektir. Müdürlüğümüzün İzleme ve Değerlendirme Ekibi de stratejik amaçların ve hedeflerin gerçekleştirilmesi ilgili raporları yıllık dönemler itibarıyla raporları iki nüsha olarak hazırlayıp bir nüshası Müdürlük İzleme ve Değerlendirme Ekibine bir nüshasını da İl Milli Eğitim Strateji Geliştirme Birimine gönderecektir. İnegöl İlçe Milli Eğitim Müdürlüğü İzleme ve Değerlendirme Ekibi gelen raporların stratejik planda yer alan amaç ve hedeflerle ne derece örtüştüğünü;

- Ne yaptık ?
- Başardığımızı nasıl anlarız?
- Uygulama ne kadar etkili oluyor?
- Neler değiştirilmelidir?
- Gözden kaçan unsurlar var mıdır?

sorularını da dikkate alarak bir rapor halinde ilçe milli eğitim müdürüne sunacaktır ve İl Milli Eğitim Müdürlüğü'nden gelen kararlar doğrultusunda sorumlu kişilere geri bildirimler yapılacaktır. Böylece, planın uygulanma sürecinde bir aksama olup olmadığı saptanacak, varsa bunların düzeltilmesine yönelik tedbirlerin alınması ile performans hedeflerine ulaşma konusunda doğru bir yaklaşım izlenmiş olacaktır.

## 5.2 RAPORLAMA

Plan dönemi içerisinde ve her yılın sonunda İnegöl İlçe Milli Eğitim Müdürlüğü Stratejik Planı uyarınca yürütülen faaliyetlerimizi, önceden belirttiğimiz performans göstergelerine göre hedef ve gerçekleşme durumu ile varsa meydana gelen sapmaların nedenlerini açıkladığımız, kurumumuz hakkında genel ve mali bilgileri içeren izleme ve değerlendirme raporu hazırlanacaktır. İzleme raporları haftalık, aylık, üçer aylık, altı aylık veya yıllık olabilir. Ancak faaliyet raporları yıllık olarak hazırlanacaktır. Örnek raporlama biçimleri aşağıda verilmiştir.



## EK-1PAYDAŞ SINIFLANDIRMA ve ÖNCELİKLENDİRME MATRİSİ

PAYDAŞLAR	HİZMET ALANLAR	ÇALIŞANLAR	TEMEL ORTAK	STRATEJİK ORTAK	KAYNAK SAĞLAYAN	ÖNCELİK
<b>İÇ PAYDAŞLAR</b>						
BAĞLI RESMİ OKUL / KURUMLAR	√		√			1
BAĞLI KURSLAR	√		√			1
BAĞLI ÖZEL YURTLAR	√					1
İNEGÖL İLÇE MEM ÇALIŞANLARI	√					1
ÖĞRETMENLER	√	√				1
DİĞER ÇALIŞANLAR	√	√				1
ÖĞRENCİLER	√	√				1
OKUL AİLE BİRLİKLERİ			√		√	1
<b>DIŞ PAYDAŞLAR</b>						
MEB			√		√	1
BURSA VALİLİĞİ			√		√	1
BURSA İL MİLLİ EĞİTİM MÜD			√		√	1
İNEGÖL KAYMAKAMLIĞI			√		√	1
BURSA BÜYÜKŞEHİR BELEDİYESİ			√		√	2
İNEGÖL BELEDİYESİ			√		√	2
İNEGÖL MAL MÜDÜRLÜĞÜ					0	1
İNEGÖL İLÇE EMNİYET MÜDÜRLÜĞÜ				0		2
İNEGÖL İLÇE TARIM MÜDÜRLÜĞÜ	0			0		3
İNEGÖL İLÇE TAPU ve KADASTRO MÜD.			√			3
İNEGÖL JANDARMA KOMUTANLIĞI				0		2
ESNAF ve SANATKARLAR ODASI	0			0		4
İNEGÖL İLÇE SAĞLIK MÜDÜRLÜĞÜ	0			0		3
İNEGÖL İLÇE NÜFUS MÜDÜRLÜĞÜ			√			4
İNEGÖL İLÇE ÇEVRE ve ORMAN MÜD.	0			0		4
SOSYAL YAR. VE DAYANIŞMA VAKFI MÜD.			√			2
İNEGÖL İLÇE MÜFTÜLÜĞÜ			√			3
BANKALAR			√			2
İŞKUR					√	3
İNEGÖL İTFAAİYESİ				0		3
ULUDAĞ ÜNİVERSİTESİ	√			0		3
BASIN				0		3
SERVİS ŞİRKETLERİ					0	5
SEYEHAT AÇENTELERİ					0	5
YEMEK SANAYİLERİ					0	5
HAYİRSEVERLER					0	2
EĞİTİM SENDİKALARI		√				2
STK KURULUŞLARI	0			0		4
VATANDAŞLAR	√					3
VELİLER	√				0	2
İNEGÖL PTT MÜDÜRLÜĞÜ			√			4

√: TAMAMI  
0: BAZILARI

PAYDAŞLAR	Eğitimde Niteliksel Gelişim	Etkin Yönetim	Kurumsal Kapasitenin Geliştirilmesi İşleri	Bütçe Mali Yönetim	Okul Derslik Yapımı, Arsa Temini, Donatım ve Onarım Hizmetleri	Sosyal Kültürel ve Sportif Faaliyetler	Yaşam Boyu Öğretim	Denetim
<b>İÇ PAYDAŞLAR</b>								
BAĞLI RESMİ OKUL / KURUMLAR	√	√	√	√	0	√	√	√
BAĞLI KURSLAR	√	√	√				√	√
BAĞLI ÖZEL YURTLLAR	√	√	√					√
İNEGÖL İLÇE MEM ÇALIŞANLARI		√	√	√				√
ÖĞRETMENLER	√	√	√			√	√	√
DİĞER ÇALIŞANLAR		√	√					√
ÖĞRENCİLER	√				0	√		
OKUL AİLE BİRLİKLERİ		√	√					
<b>DIŞ PAYDAŞLAR</b>								
MEB	√	√	√	√	√	√	√	√
BURSA VALİLİĞİ	0	0	0	0	0		0	0
BURSA İL MİLLİ EĞİTİM MÜD.	√	√	√	√	√	√	√	√
İNEGÖL KAYMAKAMLIĞI	0	0	0	0	0		0	0
BURSA BÜYÜKŞEHİR BELEDİYESİ							0	
İNEGÖL BELEDİYESİ							0	
İNEGÖL MAL MÜDÜRLÜĞÜ			0					
İNEGÖL İLÇE EMNİYET MÜDÜRLÜĞÜ							0	
İNEGÖL İLÇE TARIM MÜDÜRLÜĞÜ							0	
İNEGÖL İLÇE TAPU ve KADASTRO MÜD.					0			
İNEGÖL JANDARMA KOMUTANLIĞI							0	
ESNAF ve SANATKARLAR ODASI							0	
İNEGÖL İLÇE SAĞLIK MÜDÜRLÜĞÜ						0	0	
İNEGÖL İLÇE NÜFUS MÜDÜRLÜĞÜ		0						
İNEGÖL İLÇE ÇEVRE ve ORMAN MÜD.							0	
SOSYAL YAR. VE DAYANIŞMA VAKFI MÜD.						0		
İNEGÖL İLÇE MÜFTÜLÜĞÜ						0	0	
BANKALAR				0				
İŞKUR			0	0				
İNEGÖL İTFAAİYESİ							0	
ULUDAĞ ÜNİVERSİTESİ	0					0	√	
BASIN			0					
SERVİS ŞİRKETLERİ			0	0				0
SEYEHAT AÇENTELERİ			0	0		0		0
YEMEK SANAYİLERİ			0	0				0
HAYİRSEVERLER			0	0	0			
EĞİTİM SENDİKALARI		√	√			√		√
STK KURULUŞLARI						0	0	
VATANDAŞLAR	√	√	√	√	√	√	√	√
VELİLER	√	√	√	√	√	√	√	√
İNEGÖL PTT MÜDÜRLÜĞÜ			0					

√: TAMAMI  
0: BAZILARI

## EK-2 HİZMET MATRİSİ

## EK-3 İSTATİSTİKİ BİLGİLER

### İnegöl İlçe Milli Eğitim Müdürlüğü Yönetici ve İdari Personele İlişkin Bilgiler

#### A.2014 Yılı Kurumdaki Mevcut Yönetici Sayısı:

	Görevi	Erkek	Kadın	Toplam
1	Müdür	1	0	1
2	Şube Müdürü	5	0	5

#### B.Kurum Yöneticilerinin Eğitim Durumu:

Eğitim Düzeyi	2014 Yılı İtibari İle	
	Kişi Sayısı	%
Önlisans	2	33.33
Lisans	3	50.00
Yüksek Lisans	1	16.67

#### C.Kurum Yöneticilerinin Yaş İtibari ile dağılımı:

Yaş Düzeyleri	2014 Yılı İtibari İle	
	Kişi Sayısı	%
20-30	0	
30-40	1	16.67
40-50	1	16.67
50+...	4	66.67

#### D.İdari Personelin Hizmet Süresine İlişkin Bilgiler:

Hizmet Süreleri	2014 Yılı İtibari İle	
	Kişi Sayısı	%
1-3 Yıl	18	27.57
4-6 Yıl	0	0
7-10 Yıl	1	2.50
11-15 Yıl	7	17.50
16-20 Yıl	4	10.00
21+..... üzeri	14	42.50

## Okul İdarecilerine İlişkin Bilgiler

BRANŞ	NORM	MEVCUT	İHTİYAÇ
Müdür	111	71	40
Müdür Baş Yardımcısı	17	16	1
Müdür Yardımcısı	168	135	33
<b>TOPLAM</b>	<b>296</b>	<b>222</b>	<b>74</b>

## Öğretmenlere İlişkin Bilgiler

Branş Kodu	Branş Adı	Okul Sayısı	Ders Sayısı	Norm	Mevcut	Sözleşmeli	Mevcut Toplam	İhtiyaç	Fazla
1119	Bilişim Teknolojileri	62	1369	58	31	0	31	27	0
1123	Biyoloji	16	738	35	20	0	20	15	0
1207	Coğrafya	16	750	36	30	0	30	6	0
1230	İ.H.L. Meslek Dersleri	2	793	38	20	0	20	18	0
1245	Din Kült. ve Ahl.Bil.	122	2820	138	57	0	57	81	0
1283	Türk Dili ve Edebiyatı	16	2376	112	72	0	72	40	0
1371	Felsefe	15	416	21	15	0	15	6	0
1386	Fen Bilimleri/Fen ve Teknoloji	53	2447	120	78	0	78	42	0
1390	Fizik	16	520	25	23	0	23	2	0
1524	İngilizce	119	4569	222	146	0	146	76	0
1627	Kimya/Kimya Teknolojisi	16	486	22	17	0	17	5	0
1715	İlköğretim Matematik Öğr.	53	2893	138	116	0	116	22	0
1822	Müzik	66	781	37	25	0	25	12	0
1860	Öğretmenlik Meslek Bilgisi Dersleri	1	50	2	2	0	2	0	0
1963	Büro Yönetimi	1	25	1	0	0	0	1	0
2036	Tarih	16	878	41	32	0	32	9	0
2143	Türkçe	54	3352	158	139	0	139	19	0
2246	Almanca	5	231	11	7	0	7	4	0
2265	Beden Eğitimi	72	2100	109	77	0	77	32	0
2353	Matematik	17	1837	87	64	0	64	23	0
2403	Sınıf Öğretmenliği	64	0	609	595	0	595	14	0
2510	Sosyal Bilgiler	53	1813	93	85	0	85	8	0
4439	Okul Öncesi Öğrt	61	0	136	110	0	110	26	0
4883	Rusça	1	21	1	1	0	1	0	0
4900	Teknoloji ve Tasarım	49	898	41	30	0	30	11	0
4936	Çocuk Gelişimi ve Eğitimi	2	598	15	13	0	13	2	0
4954	Giyim Üretim Teknolojisi	7	652	27	19	0	19	8	0

4957	Güzellik ve Saç Bakım Hizmetleri	3	166	6	1	0	1	5	0
4958	Halkla İlişkiler ve Organizasyon Hizmetleri	1	180	5	3	0	3	2	0
4972	Metal Teknolojisi	3	464	13	12	0	12	1	0
4975	Motorlu Araçlar Teknolojisi	1	36	1	1	0	1	0	0
4976	Muhasebe ve Finansman	1	650	16	12	0	12	4	0
4978	Pazarlama ve Perakende	2	25	1	1	0	1	0	0
4988	Tesisat Teknolojisi ve İklimlendirme	1	170	5	4	0	4	1	0
4992	Yiyecek İçecek Hizmetleri	2	160	4	4	0	4	0	0
7035	El San. Tek./El Sanatları	4	171	7	4	0	4	3	0
7036	El San. Tek./Nakış	3	79	5	4	0	4	1	0
7037	Elektrik-Elektronik Tek./Elektrik	3	900	24	19	0	19	5	0
7038	Elektrik-Elektronik Tek./Elektronik	2	419	10	7	0	7	3	0
7044	Gıda Teknolojisi	1	0	1	0	0	0	1	0
7045	Grafik ve Fotoğraf/Grafik	1	134	4	4	0	4	0	0
7054	Makine Tek./Makine ve Kalıp	1	565	14	11	0	11	3	0
7055	Makine Tek./Makine Ressamlığı	1	40	1	1	0	1	0	0
7068	Sağlık/Radyoloji	1	17	1	0	0	0	1	0
7074	Sağlık/Hemşirelik	1	465	12	12	0	12	0	0
7081	Tekstil Tek./Tekstil	2	0	0	1	0	1	0	1
7088	Sağlık/Acil Sağlık Hizmetleri	1	120	3	4	0	4	0	1
7089	Sağlık/Sağlık Hizmetleri Sekreterliği	1	0	0	1	0	1	0	1
7090	Sağlık/Anestezi ve Reanimasyon	1	17	1	0	0	0	1	0
7092	Arapça	6	300	14	4	0	4	10	0
7095	Mobilya ve İç Mekân Tasarımı	4	460	14	12	0	12	2	0
7102	Görsel Sanatlar	67	813	38	24	0	24	14	0
7103	Rehberlik	124	0	123	72	0	72	51	0
7106	Özel Eğitim	24	0	73	18	0	18	55	0
	<b>TOPLAM</b>	<b>1237</b>	<b>39764</b>	<b>2729</b>	<b>2060</b>	<b>0</b>	<b>2060</b>	<b>672</b>	<b>3</b>

## Resmi Okul ve Kurum Sayıları

TEMEL EĞİTİM			
1	Okul Öncesi	4	
2	İLKOKUL		
	a)	Bağımsız İlkokul	16
*1	b)	Dönüşümü Yapılacak Olan İlkokul	11
*3	c)	Köy İlkokul / Ortaokul	18
	d)	1 – 4 Sınıflı Köy İlkokulları	11
3	ORTAOKUL		
	a)	Bağımsız Ortaokul	11
*2	b)	Dönüşümü Yapılacak Olan Ortaokul	11
*3	c)	Köy İlkokul / Ortaokul	18
	d)	İmam Hatip Ortaokulu	4
TOPLAM			104

\* 1-Bünyesindeki ortaokul başka okula taşınmca (dönüşüm yapılınc)bağımsız ilkokul olacaktır.

\* 2-Bünyesindeki ilkokul başka okula taşınmca (dönüşüm yapılınc)bağımsız ortaokul olacaktır.

\* 3- Köy Okulu olduğu için öğrenci sayıları bölünmeye müsait olmadıđından devamlı ikisi birlikte ilkokul/ortaokul olarak eğitim öğretime devam edecektir.

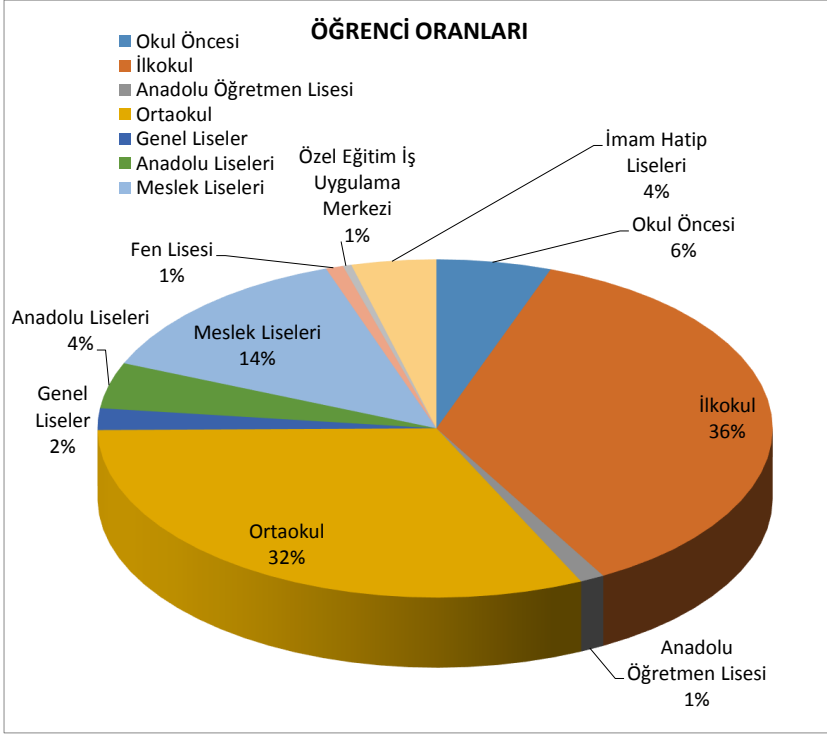
ORTAÖĞRETİM-ÖZEL EĞİTİM-YAYGIN EĞİTİM		
1	Liseler	16
2	Özel Eğitim Uygulama Merkezi (I.Kademe – II.Kademe- III.Kademe)	3
3	Özel Eğitim Mesleki Eğitim Merkezi(Okulu)	1
4	Rehberlik Araştırma Merkezi	1
5	Hayat Boyu Öğrenme	2
6	Okul Pansiyonları	4
7	Öğretmenevi ve ASO	1
TOPLAM		28

## Özel Okul ve Kurum Sayıları

SIRA NO	KURUMUN ADI	SAYISI
1	Özel Anaokulu	2
2	Özel İlkokul	4
3	Özel Ortaokul	3
4	Özel Lise	3
5	Özel Dershane	12
6	Özel M.T.S.Kursu	8
7	Özel Muhtelif Kurslar	2
8	Özel Eğitim ve Rehabilitasyon Merkezi	4
9	Özel Etüt Eğitim Merkezi	1
10	Özel Öğrenci Yurtları	15
<b>TOPLAM</b>		<b>54</b>

## 2013-2014 Eğitim Öğretim Yılı Öğrenci Sayıları

	KIZ	ERKEK	TOPLAM
Okul Öncesi			2.820
İlkokul	9.056	9.621	18.677
Ortaokul	7.865	8.508	16.373
Genel Liseler	523	538	1.061
Anadolu Liseleri	1.117	1.142	2.259
Anadolu Öğretmen Lisesi	337	265	602
Fen Lisesi	220	209	429
Meslek Liseleri	3.172	3.727	6.899
İmam Hatip Liseleri	1.222	860	2.082
<b>ÖZEL EĞİTİM OKULLARI</b>	<b>78</b>	<b>131</b>	<b>209</b>
Mesleki Eğitim			599
<b>TOPLAM</b>	<b>23.590</b>	<b>25.001</b>	<b>52.010</b>



#### HAYAT BOYU ÖĞRENME KAPSAMINDAKİ KURUMLARIMIZ

KURUMUN ADI	KURSIYER SAYISI
<b>Halk Eğitim Merkezi</b>	<b>25.000</b> (Hedef : 2013-2014 Eğitim-Öğretim Yılında 25.000 Kursiyere Belge - 1000 Adet Kurs ) <small>Halk Eğitim Merkezi tarafından son üç yılda 103 Okuma-Yazma kursları açılmış olup 1112 kursiyer eğitim görmüş, 715 kişi belge almaya hak kazanmıştır.</small>
<b>Mesleki Eğitim Merkezi</b>	<b>599</b>

#### OKUMA ORANLARI

	E-OKUL SİSTEMİNE KAYITLI ÖĞRENCİ SAYISI	DEVAM EDEN ÖĞRENCİ SAYISI	%
Okul Öncesi		<b>2820</b>	
İlkokul	18.677	18.627	%99,7
Ortaokul	16.373	16.369	%99,9
Ortaöğretim (Açık Öğretim Lisesi Dahil)	15.141	14.799	%98

**Zorunlu eğitimin 12 yıla çıkmasıyla birlikte Okuma Oranımız %99'a ulaşmıştır. ( Açık Lise Dahil)**

#### LİSELER ÖĞRENCİ ORANLARI

